

## **BAB IV**

### **ANALISIS DAN PEMBAHASAN**

#### **4.1 Survey Pendahuluan**

Survey pendahuluan dilakukan sebelum peneliti melakukan penelitian di lapangan dengan tujuan untuk menentukan waktu survey, jumlah sampel, jumlah surveyor, Surveyor diberikan arahan tentang cara pengambilan data dan penjelasan formulir survey serta persiapan alat-alat yang dibutuhkan sebelum survey dilakukan. Pada tahap ini juga peneliti menentukan pembagian segmen, pembagian segmen tersebut berdasarkan jenis aktivitas dan kegiatan ekonomi yang dominan beserta dengan kerapatan bangunan yang berbeda-beda. Pada tahap ini juga peneliti membagi lokasi survey menjadi 3 segmen yang dimana Segmen 1 merupakan pusat perbelanjaan, sekolah dan perkantoran, Segmen 2 merupakan pusat perbelanjaan, sekolah, dan perkantoran, Segmen 3 merupakan pusat perbelanjaan perhotelan dan rumah sakit.

##### **4.1.1 Jumlah Angkutan Umum**

Jumlah armada angkutan umum penumpang yang beroperasi pada trayek 06 rute Terminal Tedis-Bundaran PU terdapat 35 armada dan yang aktif beroperasi sebanyak 22 armada (Dinas Perhubungan Kota Kupang, 2023).

##### **4.1.2 Penentuan Waktu Survey**

Survey dilakukan selama 2 hari yaitu hari Sabtu 1 Juli 2023 dan 3 Juli 2023. Waktu survey dibagi dalam 3 kondisi waktu yaitu pagi, siang dan sore dimana pagi hari pukul 06:00 – 09:00, siang hari pukul 11:00 – 14:00, sore hari pukul 16:00 – 19:00.

#### **4.2 Pengumpulan Data**

Data yang digunakan dalam penelitian ini adalah data primer dan data sekunder. Data primer adalah data yang diperoleh dari lapangan yaitu survey dinamis berupa jumlah penumpang yang naik dan penumpang yang turun. Sedangkan untuk data sekunder adalah data trayek 06 kota Kupang dan jumlah armada yang beroperasi pada trayek 06 kota Kupang.

### 4.3 Data Primer

#### 4.3.1 Survey Dinamis

metode survei dinamis adalah fluktuasi perbandingan jumlah penumpang yang diangkut dengan kapasitas tempat duduk tersedia yang dihitung secara terus menerus dari awal perjalanan hingga akhir perjalanan. Dari hasil pengamatan data survey dinamis yang dilakukan selama waktu yang ditentukan yaitu 2 (dua) hari, direkapitulasi dan dianalisis sehingga mendapatkan data faktor muat atau *load factor* pada trayek 06 Kota Kupang dan hasilnya diuraikan sebagai berikut.

##### 4.3.1.1 Faktor Muat (*Load Factor*) Trayek 06 Terminal Tedis-Bundaran PU

Load factor dihitung berdasarkan jumlah penumpang dalam angkutan umum dibagi kapasitas angkutan umum, dimana data tersebut diambil dari survey dalam mobil. Load factor dihitung setiap menaikan atau menurunkan penumpang di sepanjang rute angkutan umum tersebut .

Menurut peraturan tentang angkutan jalan *load factor* standar adalah 70%. Untuk menghitung *load factor* dengan menggunakan rumus :

$$\text{Faktor Muat} = \frac{\text{jumlah penumpang dalam kendaraan}}{\text{jumlah tempat duduk dalam kendaraan}} \times 100\% \dots\dots$$

Berikut adalah tabel load factor selama dua (2) hari

**Tabel 4.1 Load Factor Hari Sabtu Pagi Rute Terminal Tedis-Bundaran Pu**

LOAD FACTOR HARI SABTU 01 JULI 2023 PAGI						
RUTE TERMINAL TEDIS-BUNDARAN PU						
NO	SAMPEL BEMO	KAPASITAS SEAT	SEGMENT	JUMLAH PENUMPANG (orang)	LOAD FACTOR (%)	RATA-RATA (%)
1	SRIKANDI	12	1	1	0,08	0,11
			2	2	0,17	
			3	1	0,08	
2	HAYALAN	12	1	2	0,17	0,17
			2	4	0,33	
			3	0	0,00	

NO	SAMPEL BEMO	KAPASITAS SEAT	SEGMENT	JUMLAH PENUMPANG (orang)	LOAD FACTOR (%)	RATA-RATA (%)
3	CINTA	12	1	0	0,00	0,08
			2	3	0,25	
			3	0	0,00	
4	CS TRANS	12	1	4	0,33	0,14
			2	1	0,08	
			3	0	0,00	
5	GRACIA	12	1	4	0,33	0,17
			2	2	0,17	
			3	0	0,00	
6	CARDINAL	12	1	6	0,50	0,25
			2	3	0,25	
			3	0	0,00	
7	CITRA	12	1	2	0,17	0,11
			2	2	0,17	
			3	0	0,00	
8	PANGERAN	12	1	1	0,08	0,13
			2	4	0,33	
			3	0	0,00	
9	CS TRANS	12	1	4	0,33	0,19
			2	3	0,25	
			3	0	0,00	
10	WIDEWI	12	1	3	0,25	0,16
			2	3	0,25	
			3	0	0,00	
11	DEVANO	12	1	4	0,33	0,22
			2	4	0,33	
			3	0	0,00	
12	HAYALAN	12	1	0	0,00	0,19
			2	6	0,50	
			3	1	0,08	
13	CARDINAL	12	1	3	0,25	0,11
			2	1	0,08	
			3	0	0,00	

NO	SAMPEL BEMO	KAPASITAS SEAT	SEGMENT	JUMLAH PENUMPANG (orang)	LOAD FACTOR (%)	RATA-RATA (%)
14	EXTREME	12	1	2	0,17	0,16
			2	4	0,33	
			3	0	0,00	
15	WIDEWI	12	1	4	0,33	0,16
			2	2	0,17	
			3	0	0,00	
16	JOVAN	12	1	3	0,25	0,11
			2	1	0,08	
			3	0	0,00	
17	CS TRANS	12	1	3	0,25	0,16
			2	3	0,25	
			3	0	0,00	
18	ROMEO	12	1	4	0,33	0,16
			2	2	0,17	
			3	0	0,00	
19	SRIKANDI	12	1	2	0,17	0,16
			2	4	0,33	
			3	0	0,00	
20	HAYALAN	12	1	3	0,25	0,11
			2	1	0,08	
			3	0	0,00	
21	PUTRY	12	1	3	0,25	0,19
			2	4	0,33	
			3	0	0,00	
RATA-RATA						0,16

Sumber: hasil analisis

**Tabel 4.2 Load Factor Hari Sabtu Pagi Rute Bundaran PU-Terminal Tedis**

LOAD FACTOR HARI SABTU 01 JULI 2023 PAGI						
RUTE BUNDARAN PU-TERMINAL TEDIS						
NO	SAMPEL BEMO	KAPASITAS SEAT	SEGMENT	JUMLAH PENUMPANG (orang)	LOAD FACTOR (%)	RATA-RATA (%)
1	SRIKANDI	12	3	0	0,00	0,11
			2	4	0,33	
			1	0	0,00	
2	HAYALAN	12	3	2	0,17	0,14
			2	3	0,25	
			1	0	0,00	
3	CINTA	12	3	1	0,08	0,13
			2	4	0,33	
			1	0	0,00	
4	CS TRANS	12	3	1	0,08	0,16
			2	4	0,33	
			1	1	0,08	
5	GRACIA	12	3	0	0,00	0,08
			2	3	0,25	
			1	0	0,00	
6	CARDINAL	12	3	1	0,08	0,16
			2	5	0,42	
			1	0	0,00	
7	CITRA	12	3	0	0,00	0,11
			2	3	0,25	
			1	1	0,08	
8	PANGERAN	12	3	2	0,17	0,22
			2	6	0,50	
			1	0	0,00	
9	CS TRANS	12	3	0	0,00	0,11
			2	3	0,25	
			1	1	0,08	
10	WIDEWI	12	3	1	0,08	0,16
			2	4	0,33	
			1	1	0,08	

NO	SAMPEL BEMO	KAPASITAS SEAT	SEGMENT	JUMLAH PENUMPANG (orang)	LOAD FACTOR (%)	RATA-RATA (%)
11	DEVANO	12	3	1	0,08	0,13
			2	4	0,33	
			1	0	0,00	
12	HAYALAN	12	3	2	0,17	0,14
			2	3	0,25	
			1	0	0,00	
13	CARDINAL	12	3	0	0,00	0,14
			2	5	0,42	
			1	0	0,00	
14	EXTREME	12	3	1	0,08	0,13
			2	4	0,33	
			1	0	0,00	
15	WIDEWI	12	3	1	0,08	0,08
			2	2	0,17	
			1	0	0,00	
16	JOVAN	12	3	1	0,08	0,11
			2	3	0,25	
			1	0	0,00	
17	CS TRANS	12	3	0	0,00	0,11
			2	4	0,33	
			1	0	0,00	
18	ROMEO	12	3	0	0,00	0,14
			2	5	0,42	
			1	0	0,00	
19	SRIKANDI	12	3	0	0,00	0,11
			2	3	0,25	
			1	1	0,08	
20	HAYALAN	12	3	1	0,08	0,11
			2	3	0,25	
			1	0	0,00	
21	PUTRY	12	3	0	0,00	0,11
			2	4	0,33	
			1	0	0,00	
RATA-RATA						0,12

Sumber: hasil analisis

**Tabel 4.3 Load Factor Hari Sabtu Siang Rute Terminal Tedis-Bundaran PU**

LOAD FACTOR HARI SABTU 01 JULI 2023 SIANG						
RUTE TERMINAL TEDIS- BUNDARAN PU						
NO	SAMPEL BEMO	KAPASITAS SEAT	SEGMENT	JUMLAH PENUMPANG (orang)	LOAD FACTOR (%)	RATA-RATA (%)
1	CITRA	12	1	2	0,17	0,14
			2	3	0,25	
			3	0	0,00	
2	PANGERAN	12	1	1	0,08	0,11
			2	3	0,25	
			3	0	0,00	
3	CS TRANS	12	1	4	0,33	0,19
			2	3	0,25	
			3	0	0,00	
4	WIDEWI	12	1	3	0,25	0,17
			2	3	0,25	
			3	0	0,00	
5	DEVANO	12	1	4	0,33	0,22
			2	4	0,33	
			3	0	0,00	
6	HAYALAN	12	1	0	0,00	0,08
			2	3	0,25	
			3	0	0,00	
7	CARDINAL	12	1	3	0,25	0,11
			2	1	0,08	
			3	0	0,00	
8	EXTREME	12	1	2	0,17	0,17
			2	4	0,33	
			3	0	0,00	
9	DEVANO	12	1	4	0,33	0,14
			2	1	0,08	
			3	0	0,00	
10	JOVAN	12	1	3	0,25	0,11
			2	1	0,08	
			3	0	0,00	

NO	SAMPEL BEMO	KAPASITAS SEAT	SEGMENT	JUMLAH PENUMPANG (orang)	LOAD FACTOR (%)	RATA-RATA (%)
11	WIDEWI	12	1	4	0,33	0,17
			2	2	0,17	
			3	0	0,00	
12	CS TRANS	12	1	3	0,25	0,17
			2	3	0,25	
			3	0	0,00	
13	CITRA	12	1	2	0,17	0,17
			2	4	0,33	
			3	0	0,00	
14	HAYALAN	12	1	2	0,17	0,08
			2	1	0,08	
			3	0	0,00	
15	PANGERAN	12	1	1	0,08	0,14
			2	4	0,33	
			3	0	0,00	
16	CARDINAL	12	1	4	0,33	0,19
			2	3	0,25	
			3	0	0,00	
17	TRINITI	12	1	2	0,17	0,17
			2	4	0,33	
			3	0	0,00	
18	ROMEO	12	1	1	0,08	0,11
			2	3	0,25	
			3	0	0,00	
19	OTOMOTIF	12	1	3	0,25	0,17
			2	3	0,25	
			3	0	0,00	
20	VALENTINE	12	1	4	0,33	0,19
			2	3	0,25	
			3	0	0,00	
21	ELSADAY	12	1	3	0,25	0,17
			2	3	0,25	
			3	0	0,00	
RATA-RATA						0,15

Sumber: hasil analisis



**Tabel 4.4 Load Factor Hari Sabtu Siang Rute Bundaran PU-Terminal Tedis**

LOAD FACTOR HARI SABTU 01 JULI 2023 SIANG						
RUTE BUNDARAN PU-TERMINAL TEDIS						
NO	SAMPEL BEMO	KAPASITAS SEAT	SEGMENT	JUMLAH PENUMPANG (orang)	LOAD FACTOR (%)	RATA-RATA (%)
1	CITRA	12	3	0	0,00	0,11
			2	3	0,25	
			1	1	0,08	
2	PANGERAN	12	3	2	0,17	0,22
			2	6	0,50	
			1	0	0,00	
3	CS TRANS	12	3	0	0,00	0,11
			2	3	0,25	
			1	1	0,08	
4	WIDEWI	12	3	1	0,08	0,16
			2	4	0,33	
			1	1	0,08	
5	DEVANO	12	3	1	0,08	0,14
			2	4	0,33	
			1	0	0,00	
6	HAYALAN	12	3	2	0,17	0,14
			2	3	0,25	
			1	0	0,00	
7	CARDINAL	12	3	0	0,00	0,14
			2	5	0,42	
			1	0	0,00	
8	EXTREME	12	3	0	0,00	0,11
			2	3	0,25	
			1	1	0,08	
9	DEVANO	12	3	1	0,08	0,14
			2	4	0,33	
			1	0	0,00	
10	JOVAN	12	3	1	0,08	0,11
			2	3	0,25	
			1	0	0,00	

NO	SAMPEL BEMO	KAPASITAS SEAT	SEGMENT	JUMLAH PENUMPANG (orang)	LOAD FACTOR (%)	RATA-RATA (%)
11	WIDEWI	12	3	1	0,08	0,08
			2	2	0,17	
			1	0	0,00	
12	CS TRANS	12	3	0	0,00	0,11
			2	4	0,33	
			1	0	0,00	
13	CITRA	12	3	2	0,17	0,11
			2	2	0,17	
			1	0	0,00	
14	HAYALAN	12	3	2	0,17	0,14
			2	3	0,25	
			1	0	0,00	
15	PANGERAN	12	3	2	0,17	0,22
			2	6	0,50	
			1	0	0,00	
16	CARDINAL	12	3	0	0,00	0,11
			2	3	0,25	
			1	1	0,08	
17	TRINITI	12	3	1	0,08	0,08
			2	2	0,17	
			1	0	0,00	
18	ROMEO	12	3	2	0,17	0,17
			2	4	0,33	
			1	0	0,00	
19	OTOMOTIF	12	3	0	0,00	0,11
			2	4	0,33	
			1	0	0,00	
20	VALENTINE	12	3	1	0,08	0,08
			2	2	0,17	
			1	0	0,00	
21	ELSADAY	12	3	0	0,00	0,14
			2	5	0,42	
			1	0	0,00	
RATA-RATA						0,13

Sumber: hasil analisis

**Tabel 4.5 Load Factor Hari Sabtu Sore Rute Terminal Tedis-Bundaran PU**

LOAD FACTOR HARI SABTU 01 JULI 2023 SORE						
RUTE TERMINAL TEDIS-BUNDARAN PU						
NO	SAMPEL BEMO	KAPASITAS SEAT	SEGMENT	JUMLAH PENUMPANG (orang)	LOAD FACTOR (%)	RATA-RATA (%)
1	CARDINAL	12	1	3	0,25	0,11
			2	1	0,08	
			3	0	0,00	
2	EXTREME	12	1	2	0,17	0,17
			2	4	0,33	
			3	0	0,00	
3	WIDEWI	12	1	4	0,33	0,17
			2	2	0,17	
			3	0	0,00	
4	JOVAN	12	1	3	0,25	0,11
			2	1	0,08	
			3	0	0,00	
5	CS TRANS	12	1	3	0,25	0,17
			2	3	0,25	
			3	0	0,00	
6	ROMEO	12	1	2	0,17	0,17
			2	4	0,33	
			3	0	0,00	
7	SRIKANDI	12	1	1	0,08	0,08
			2	2	0,17	
			3	0	0,00	
8	PANGERAN	12	1	1	0,08	0,11
			2	3	0,25	
			3	0	0,00	
9	HAYALAN	12	1	4	0,33	0,17
			2	2	0,17	
			3	0	0,00	
10	CITRA	12	1	3	0,25	0,17
			2	3	0,25	
			3	0	0,00	

NO	SAMPEL BEMO	KAPASITAS SEAT	SEGMENT	JUMLAH PENUMPANG (orang)	LOAD FACTOR (%)	RATA-RATA (%)
11	GRACIA	12	1	6	0,50	0,25
			2	3	0,25	
			3	0	0,00	
12	CARDINAL	12	1	2	0,17	0,14
			2	3	0,25	
			3	0	0,00	
13	BERLIAN	12	1	4	0,33	0,17
			2	2	0,17	
			3	0	0,00	
14	CINTA	12	1	3	0,25	0,11
			2	1	0,08	
			3	0	0,00	
15	GIOVANO	12	1	2	0,17	0,17
			2	4	0,33	
			3	0	0,00	
16	CALYSTA	12	1	3	0,25	0,17
			2	3	0,25	
			3	0	0,00	
17	CS TRANS	12	1	2	0,17	0,17
			2	4	0,33	
			3	0	0,00	
18	TRINITI	12	1	3	0,25	0,25
			2	6	0,50	
			3	0	0,00	
19	JOVAN	12	1	4	0,33	0,22
			2	4	0,33	
			3	0	0,00	
20	CLAUDIA	12	1	4	0,33	0,22
			2	4	0,33	
			3	0	0,00	
21	KENANGAN	12	1	4	0,33	0,19
			2	3	0,25	
			3	0	0,00	
RATA-RATA						0,16

Sumber: hasil analisis

**Tabel 4.6 Load Factor Hari Sabtu sore Rute Bundaran PU-Terminal Tedis**

LOAD FACTOR HARI SABTU 01 JULI 2023 SORE						
RUTE BUNDARAN PU-TERMINAL TEDIS						
NO	SAMPEL BEMO	KAPASITAS SEAT	SEGMENT	JUMLAH PENUMPANG (orang)	LOAD FACTOR (%)	RATA-RATA (%)
1	CARDINAL	12	3	0	0,00	0,14
			2	5	0,42	
			1	0	0,00	
2	EXTREME	12	3	1	0,08	0,14
			2	4	0,33	
			1	0	0,00	
3	WIDEWI	12	3	1	0,08	0,08
			2	2	0,17	
			1	0	0,00	
4	JOVAN	12	3	1	0,08	0,11
			2	3	0,25	
			1	0	0,00	
5	CS TRANS	12	3	0	0,00	0,11
			2	4	0,33	
			1	0	0,00	
6	ROMEO	12	3	0	0,00	0,14
			2	5	0,42	
			1	0	0,00	
7	SRIKANDI	12	3	0	0,00	0,11
			2	4	0,33	
			1	0	0,00	
8	PENGERAN	12	3	0	0,00	0,14
			2	5	0,42	
			1	0	0,00	
9	HAYALAN	12	3	2	0,17	0,22
			2	6	0,50	
			1	0	0,00	
10	CITRA	12	3	1	0,08	0,14
			2	4	0,33	
			1	0	0,00	

NO	SAMPEL BEMO	KAPASITAS SEAT	SEGMENT	JUMLAH PENUMPANG (orang)	LOAD FACTOR (%)	RATA-RATA (%)
11	GRACIA	12	3	0	0,00	0,11
			2	4	0,33	
			1	0	0,00	
12	CARDINAL	12	3	3	0,25	0,25
			2	6	0,50	
			1	0	0,00	
13	BERLIAN	12	3	2	0,17	0,22
			2	6	0,50	
			1	0	0,00	
14	CINTA	12	3	1	0,08	0,11
			2	3	0,25	
			1	0	0,00	
15	GIOVANO	12	3	0	0,00	0,14
			2	5	0,42	
			1	0	0,00	
16	CALYSTA	12	3	1	0,08	0,16
			2	4	0,33	
			1	1	0,08	
17	CS TRANS	12	3	2	0,17	0,11
			2	1	0,08	
			1	1	0,08	
18	TRINITI	12	3	6	0,50	0,22
			2	2	0,17	
			1	0	0,00	
19	JOVAN	12	3	0	0,00	0,11
			2	4	0,33	
			1	0	0,00	
20	CLAUDIA	12	3	2	0,17	0,17
			2	4	0,33	
			1	0	0,00	
21	KENANGAN	12	3	1	0,08	0,14
			2	4	0,33	
			1	0	0,00	
RATA-RATA						0,14

Sumber: hasil analisis

**Tabel 4.7 Load Factor Hari Senin Pagi Rute Terminal Tedis-Bundaran PU**

LOAD FACTOR HARI SENIN 03 JULI 2023 PAGI						
RUTE TERMINAL TEDIS- BUNDARAN PU						
NO	SAMPEL BEMO	KAPASITAS SEAT	SEGMENT	JUMLAH PENUMPANG (orang)	LOAD FACTOR (%)	RATA-RATA (%)
1	DEVANO	12	1	15	1,25	0,5
			2	3	0,25	
			3	0	0,00	
2	CINDERELA	12	1	11	0,92	0,33
			2	1	0,08	
			3	0	0,00	
3	CS TRANS	12	1	7	0,58	0,31
			2	2	0,17	
			3	2	0,17	
4	ROMEO	12	1	6	0,50	0,30
			2	4	0,33	
			3	1	0,08	
5	CANTIK	12	1	4	0,33	0,31
			2	5	0,42	
			3	2	0,17	
6	TRINITI	12	1	8	0,67	0,47
			2	6	0,50	
			3	3	0,25	
7	GIOVANO	12	1	5	0,42	0,39
			2	8	0,67	
			3	1	0,08	
8	CALYSTA	12	1	8	0,67	0,39
			2	4	0,33	
			3	2	0,17	
9	KANGEN	12	1	4	0,33	0,19
			2	3	0,25	
			3	0	0,00	
10	CARDINAL	12	1	3	0,25	0,33
			2	8	0,67	
			3	1	0,08	

NO	SAMPEL BEMO	KAPASITAS SEAT	SEGMENT	JUMLAH PENUMPANG (orang)	LOAD FACTOR (%)	RATA-RATA (%)
11	PUTRY	12	1	5	0,42	0,20
			2	2	0,17	
			3	0	0,00	
12	WIDEWI	12	1	5	0,42	0,36
			2	8	0,67	
			3	0	0,00	
13	PERMATA	12	1	3	0,25	0,11
			2	1	0,08	
			3	0	0,00	
14	EXTREME	12	1	2	0,17	0,17
			2	4	0,33	
			3	0	0,00	
15	CINDERELLA	12	1	3	0,25	0,17
			2	3	0,25	
			3	0	0,00	
16	DEVANO	12	1	2	0,17	0,17
			2	4	0,33	
			3	0	0,00	
17	ROMEO	12	1	5	0,42	0,28
			2	4	0,33	
			3	1	0,08	
18	JOVAN	12	1	4	0,33	0,22
			2	4	0,33	
			3	0	0,00	
19	PANGERAN	12	1	6	0,50	0,36
			2	7	0,58	
			3	0	0,00	
20	SIMPATIK	12	1	3	0,25	0,22
			2	4	0,33	
			3	1	0,08	
21	MELISA	12	1	5	0,42	0,25
			2	4	0,33	
			3	0	0,00	
RATA-RATA						0,29

Sumber: hasil analisis



**Tabel 4.8 Load Factor Hari Senin Pagi Rute Bundaran PU-Terminal Tedis**

LOAD FACTOR HARI SENIN 03 JULI 2023 PAGI						
RUTE BUNDARAN PU-TERMINAL TEDIS						
NO	SAMPEL BEMO	KAPASITAS SEAT	SEGMENT	JUMLAH PENUMPANG (orang)	LOAD FACTOR (%)	RATA-RATA (%)
1	DEVANO	12	3	6	0,50	0,19
			2	1	0,08	
			1	0	0,00	
2	CINDERELA	12	3	3	0,25	0,36
			2	7	0,58	
			1	3	0,25	
3	CS TRANS	12	3	8	0,67	0,39
			2	4	0,33	
			1	2	0,17	
4	ROMEO	12	3	2	0,17	0,33
			2	9	0,75	
			1	1	0,08	
5	CANTIK	12	3	5	0,42	0,36
			2	8	0,67	
			1	0	0,00	
6	TRINITI	12	3	5	0,42	0,39
			2	8	0,67	
			1	1	0,08	
7	GIOVANO	12	3	5	0,42	0,36
			2	8	0,67	
			1	0	0,00	
8	CALSYTA	12	3	9	0,75	0,5
			2	9	0,75	
			1	0	0,00	
9	KANGEN	12	3	5	0,42	0,31
			2	4	0,33	
			1	2	0,17	
10	CARDINAL	12	3	4	0,33	0,31
			2	5	0,42	
			1	2	0,17	

NO	SAMPEL BEMO	KAPASITAS SEAT	SEGMENT	JUMLAH PENUMPANG (orang)	LOAD FACTOR (%)	RATA-RATA (%)
11	PUTRY	12	3	5	0,42	0,31
			2	4	0,33	
			1	2	0,17	
12	WIDEWI	12	3	6	0,50	0,47
			2	8	0,67	
			1	3	0,25	
13	PERMATA	12	3	1	0,08	0,14
			2	4	0,33	
			1	0	0,00	
14	EXTREME	12	3	0	0,00	0,14
			2	3	0,25	
			1	2	0,17	
15	CINDERELLA	12	3	0	0,00	0,11
			2	4	0,33	
			1	0	0,00	
16	DEVANO	12	3	3	0,25	0,22
			2	5	0,42	
			1	0	0,00	
17	ROMEO	12	3	2	0,17	0,17
			2	4	0,33	
			1	0	0,00	
18	JOVAN	12	3	2	0,17	0,22
			2	6	0,50	
			1	0	0,00	
19	PANGERAN	12	3	5	0,42	0,25
			2	4	0,33	
			1	0	0,00	
20	SIMPATIK	12	3	2	0,17	0,19
			2	4	0,33	
			1	1	0,08	
21	MELISA	12	3	1	0,08	0,19
			2	5	0,42	
			1	1	0,08	
RATA-RATA						0,28

Sumber: hasil analisis

**Tabel 4.9 Load Factor Hari Senin Siang Rute Terminal Tedis-Bundaran PU**

LOAD FACTOR HARI SENIN 03 JULI 2023 SIANG						
RUTE TERMINAL TEDIS- BUNDARAN PU						
NO	SAMPEL BEMO	KAPASITAS SEAT	SEGMENT	JUMLAH PENUMPANG (orang)	LOAD FACTOR (%)	RATA-RATA (%)
1	EXTREME	12	1	2	0,17	0,17
			2	4	0,33	
			3	0	0,00	
2	JOVAN	12	1	3	0,25	0,11
			2	1	0,08	
			3	0	0,00	
3	CS TRANS	12	1	3	0,25	0,17
			2	3	0,25	
			3	0	0,00	
4	WIDEWI	12	1	4	0,33	0,17
			2	2	0,17	
			3	0	0,00	
5	DEVANO	12	1	4	0,33	0,14
			2	1	0,08	
			3	0	0,00	
6	CARDINAL	12	1	3	0,25	0,11
			2	1	0,08	
			3	0	0,00	
7	TRANS MT	12	1	1	0,08	0,14
			2	4	0,33	
			3	0	0,00	
8	KASIH	12	1	3	0,25	0,11
			2	1	0,08	
			3	0	0,00	
9	IDAMAN	12	1	3	0,25	0,11
			2	1	0,08	
			3	0	0,00	
10	FAVORIT	12	1	1	0,08	0,14
			2	4	0,33	
			3	0	0,00	

NO	SAMPEL BEMO	KAPASITAS SEAT	SEGMENT	JUMLAH PENUMPANG (orang)	LOAD FACTOR (%)	RATA-RATA (%)
11	GRATIA	12	1	4	0,33	0,22
			2	2	0,17	
			3	2	0,17	
12	SENIOR	12	1	4	0,33	0,22
			2	4	0,33	
			3	0	0,00	
13	ISABELA	12	1	1	0,08	0,14
			2	4	0,33	
			3	0	0,00	
14	KENANGAN	12	1	3	0,25	0,19
			2	3	0,25	
			3	1	0,08	
15	HAYALAN	12	1	3	0,25	0,14
			2	2	0,17	
			3	0	0,00	
16	FENOMENA	12	1	5	0,42	0,25
			2	4	0,33	
			3	0	0,00	
17	ONE TRANS	12	1	4	0,33	0,25
			2	5	0,42	
			3	0	0,00	
18	SRIKANDI	12	1	7	0,58	0,33
			2	5	0,42	
			3	0	0,00	
19	CINDERELLA	12	1	1	0,08	0,14
			2	4	0,33	
			3	0	0,00	
20	CARDINAL	12	1	4	0,33	0,25
			2	5	0,42	
			3	0	0,00	
21	ROMEO	12	1	4	0,33	0,19
			2	3	0,25	
			3	0	0,00	
RATA-RATA						0,17

Sumber: hasil analisis

**Tabel 4.10 Load Factor Hari Senin Siang Rute Bundaran PU-Terminal Tedis**

LOAD FACTOR HARI SENIN 03 JULI 2023 SIANG						
RUTE BUNDARAN PU-TERMINAL TEDIS						
NO	SAMPEL BEMO	KAPASITAS SEAT	SEGMENT	JUMLAH PENUMPANG (orang)	LOAD FACTOR (%)	RATA-RATA (%)
1	EXTREME	12	3	0	0,00	0,11
			2	3	0,25	
			1	1	0,08	
2	JOVAN	12	3	1	0,08	0,11
			2	3	0,25	
			1	0	0,00	
3	CS TRANS	12	3	0	0,00	0,11
			2	4	0,33	
			1	0	0,00	
4	WIDEWI	12	3	1	0,08	0,08
			2	2	0,17	
			1	0	0,00	
5	DEVANO	12	3	1	0,08	0,14
			2	4	0,33	
			1	0	0,00	
6	CARDINAL	12	3	0	0,00	0,14
			2	5	0,42	
			1	0	0,00	
7	TRANS MT	12	3	2	0,17	0,20
			2	5	0,42	
			1	0	0,00	
8	KASIH	12	3	2	0,17	0,19
			2	4	0,33	
			1	1	0,08	
9	IDAMAN	12	3	1	0,08	0,08
			2	2	0,17	
			1	0	0,00	
10	FAVORIT	12	3	0	0,00	0,14
			2	5	0,42	
			1	0	0,00	

NO	SAMPEL BEMO	KAPASITAS SEAT	SEGMENT	JUMLAH PENUMPANG (orang)	LOAD FACTOR (%)	RATA-RATA (%)
11	GRATIA	12	3	1	0,08	0,16
			2	4	0,33	
			1	1	0,08	
12	SENIOR	12	3	1	0,08	0,17
			2	5	0,42	
			1	0	0,00	
13	ISABELA	12	3	0	0,00	0,11
			2	3	0,25	
			1	1	0,08	
14	KENANGAN	12	3	1	0,08	0,11
			2	3	0,25	
			1	1	0,08	
15	HAYALAN	12	3	0	0,00	0,14
			2	4	0,33	
			1	1	0,08	
16	FENOMENA	12	3	1	0,08	0,17
			2	5	0,42	
			1	0	0,00	
17	ONE TRANS	12	3	2	0,17	0,20
			2	3	0,25	
			1	2	0,17	
18	SRIKANDI	12	3	2	0,17	0,22
			2	6	0,50	
			1	0	0,00	
19	CINDERELLA	12	3	1	0,08	0,14
			2	4	0,33	
			1	0	0,00	
20	CARDINAL	12	3	4	0,33	0,14
			2	1	0,08	
			1	0	0,00	
21	ROMEO	12	3	4	0,33	0,19
			2	3	0,25	
			1	0	0,00	
RATA-RATA						0,14

Sumber: hasil analisis

**Tabel 4.11 Load Factor Hari Senin Sore Rute Terminal Tedis-Bundaran PU**

LOAD FACTOR HARI SENIN 03 JULI 2023 SORE						
RUTE TERMINAL TEDIS-BUNDARAN PU						
NO	SAMPEL BEMO	KAPASITAS SEAT	SEGMENT	JUMLAH PENUMPANG (orang)	LOAD FACTOR (%)	RATA-RATA (%)
1	CS TRANS	12	1	9	0,75	0,42
			2	5	0,42	
			3	1	0,08	
2	DEVANO	12	1	9	0,75	0,44
			2	7	0,58	
			3	0	0,00	
3	WIDEWI	12	1	9	0,75	0,44
			2	6	0,50	
			3	1	0,08	
4	EXTREME	12	1	8	0,67	0,42
			2	7	0,58	
			3	0	0,00	
5	ROMEO	12	1	7	0,58	0,44
			2	9	0,75	
			3	0	0,00	
6	CINDERELA	12	1	9	0,75	0,55
			2	10	0,83	
			3	1	0,08	
7	PERMATA	12	1	6	0,50	0,36
			2	6	0,50	
			3	1	0,08	
8	TRINITI	12	1	4	0,33	0,31
			2	5	0,42	
			3	2	0,17	
9	KASIH	12	1	3	0,25	0,19
			2	4	0,33	
			3	0	0,00	
10	TRANS MT	12	1	2	0,17	0,11
			2	2	0,17	
			3	0	0,00	

NO	SAMPEL BEMO	KAPASITAS SEAT	SEGMENT	JUMLAH PENUMPANG (orang)	LOAD FACTOR (%)	RATA-RATA (%)
11	KENANGAN	12	1	2	0,17	0,17
			2	4	0,33	
			3	0	0,00	
12	SENIOR	12	1	2	0,17	0,14
			2	3	0,25	
			3	0	0,00	
13	HAYALAN	12	1	1	0,08	0,16
			2	4	0,33	
			3	1	0,08	
14	FENOMENA	12	1	2	0,17	0,17
			2	4	0,33	
			3	0	0,00	
15	ONE TRANS	12	1	4	0,33	0,25
			2	5	0,42	
			3	0	0,00	
16	SRIKANDI	12	1	5	0,42	0,22
			2	2	0,17	
			3	1	0,08	
17	CITRA	12	1	4	0,33	0,25
			2	5	0,42	
			3	0	0,00	
18	JOVAN	12	1	4	0,33	0,25
			2	4	0,33	
			3	1	0,08	
19	GRATIA	12	1	4	0,33	0,22
			2	4	0,33	
			3	0	0,00	
20	IDAMAN	12	1	6	0,50	0,28
			2	4	0,33	
			3	0	0,00	
21	GIOVANO	12	1	6	0,50	0,36
			2	5	0,42	
			3	2	0,17	
RATA-RATA						0,29

Sumber: hasil analisis



**Tabel 4.12 Load Factor Hari Senin Sore Rute Bundaran PU-Terminal Tedis**

LOAD FACTOR HARI SENIN 03 JULI 2023 SORE						
RUTE BUNDARAN PU-TERMINAL TEDIS						
NO	SAMPEL BEMO	KAPASITAS SEAT	SEGMENT	JUMLAH PENUMPANG (orang)	LOAD FACTOR (%)	RATA-RATA (%)
1	CS TRANS	12	3	6	0,50	0,36
			2	6	0,50	
			1	1	0,08	
2	DEVANO	12	3	6	0,50	0,39
			2	7	0,58	
			1	1	0,08	
3	WIDEWI	12	3	5	0,42	0,39
			2	8	0,67	
			1	1	0,08	
4	EXTREME	12	3	5	0,42	0,42
			2	10	0,83	
			1	0	0,00	
5	ROMEO	12	3	0	0,00	0,33
			2	12	1,00	
			1	0	0,00	
6	CINDERELA	12	3	5	0,42	0,42
			2	10	0,83	
			1	0	0,00	
7	PERMATA	12	3	9	0,75	0,42
			2	5	0,42	
			1	1	0,08	
8	TRINITI	12	3	7	0,58	0,44
			2	8	0,67	
			1	1	0,08	
9	KASIH	12	3	4	0,33	0,31
			2	5	0,42	
			1	2	0,17	
10	TRANS MT	12	3	2	0,17	0,17
			2	4	0,33	
			1	0	0,00	

NO	SAMPEL BEMO	KAPASITAS SEAT	SEGMENT	JUMLAH PENUMPANG (orang)	LOAD FACTOR (%)	RATA-RATA (%)
11	KENANGAN	12	3	5	0,42	0,25
			2	3	0,25	
			1	1	0,08	
12	SENIOR	12	3	4	0,33	0,17
			2	2	0,17	
			1	0	0,00	
13	HAYALAN	12	3	1	0,08	0,14
			2	4	0,33	
			1	0	0,00	
14	FENOMENA	12	3	5	0,42	0,25
			2	4	0,33	
			1	0	0,00	
15	ONE TRANS	12	3	2	0,17	0,17
			2	3	0,25	
			1	1	0,08	
16	SRIKANDI	12	3	1	0,08	0,17
			2	3	0,25	
			1	2	0,17	
17	CITRA	12	3	1	0,08	0,19
			2	3	0,25	
			1	3	0,25	
18	JOVAN	12	3	4	0,33	0,31
			2	5	0,42	
			1	2	0,17	
19	GRATIA	12	3	2	0,17	0,17
			2	3	0,25	
			1	1	0,08	
20	IDAMAN	12	3	2	0,17	0,16
			2	4	0,33	
			1	0	0,00	
21	GIOVANO	12	3	7	0,58	0,42
			2	5	0,42	
			1	3	0,25	
RATA-RATA						0,28

Sumber: hasil analisis

**Tabel 4.13 Rekapian Rata-Rata Load Factor Pagi, Siang, Dan Sore Pada Hari Sabtu 01 Juli 2023**

WAKTU	TERMINAL TEDIS – BUNDARAN PU	BUNDARAN PU – TEMINAL TEDIS
PAGI	0,16	0,12
SIANG	0,15	0,13
SORE	0,16	0,14
RATA-RATA	0,15	0,13

*Sumber: hasil analisis*

**Tabel 4.14 Rekapian Rata-Rata Load Factor Pagi, Siang, Dan Sore Pada Hari Senin 03 Juli 2023**

WAKTU	TERMINAL TEDIS – BUNDARAN PU	BUNDARAN PU – TEMINAL TEDIS
PAGI	0,28	0,29
SIANG	0,17	0,14
SORE	0,29	0,28
RATA-RATA	0,24	0,23

*Sumber: hasil analisis*

**Tabel 4.15 Rekapian Rata-Rata Load Factor Pada Tiap Segmen**

HARI	SEGMENT	RATA-RATA LF (%)		JUMLAH LF (%)
		TERMINAL TEDIS- BUNDARAN PU	BUNDARAN PU- TERMINAL TEDIS	
SABTU	1	0,62	0,00	0,62
	2	0,23	0,31	0,54
	3	0	0,06	0,06
SENIN	1	0,38	0,05	0,43
	2	0,33	0,4	0,37
	3	0,03	0,24	0,27

*Sumber: hasil analisis*

#### 4.3.2 Jenis Kegunaan Lahan

Kegunaan lahan yang dilalui oleh angkutan umum trayek 06 rute terminal tedis – bundaran pu merupakan lahan komersil dan lahan public, yang dimana lahan komersil merupakan lahan yang diperuntukan dalam berbagai aktivitas dagang ataupun perusahaan besar, misalnya saja perhotelan, pusat belanja, restaurant, gedung perkantoran dan

sebagainya. Sedangkan lahan public merupakan lahan yang digunakan untuk keperluan masyarakat umum atau fasilitas layanan publik. Contohnya rumah sakit dan tempat ibadah atau tempat rekreasi. Lahan yang telah menjadi lahan publik tidak dapat difungsikan untuk keperluan komersial.

### 4.3.3 Jumlah Skala Tata Guna Lahan

Pada tahap ini peneliti melakukan pengamatan terhadap jumlah skala kegunaan lahan yang sesuai dengan Peraturan Menteri Perhubungan Republik Indonesia Nomor PM 75 Tahun 2015 Tentang Penyelenggaraan Analisis Dampak Lalulintas. Jika jumlah yang ada lebih besar dari standar maka kegunaan lahan tersebut bereskala besar dan jika jumlah yang ada lebih kecil dari standar yang ditetapkan maka kegunaan lahan tersebut berskala kecil, datanya seperti berikut dan data-data berikut bersumber dari google dan google earth :

**Tabel 4.16 Skala Tata Guna Lahan Sekmen 1**

No	Jenis Aktivitas Utama	Ukuran	Skala	Kepadatan Penduduk
<b>1</b>	<b>Perkantoran</b>			Kepadatan Penduduk Pada Segmen Ini Sangat Padat Dilihat Berdasarkan Pada Peta Kearapatan Penduduk Segmen 1 Berikut Pada Gambar 4.1
a	Kantor OJK Provinsi NTT	1.535m <sup>2</sup>	Sedang	
b	Direktorat Lalu Lintas Polda NTT	1.677 m <sup>2</sup>	Sedang	
<b>2</b>	<b>Fasilitas Pelayanan Umum</b>			
a	Rumah Sakit Wirasakti	143 Tempat Tidur	Besar	
b	Bank BRI	1.430 m <sup>2</sup>	Besar	
c	Bank Mandiri Cabang Kupang	5.534 m <sup>2</sup>	Besar	
d	BCA KCU Kupang	851 m <sup>2</sup>	Sedang	
e	PT. Bank Mandiri Taspes	1.200 m <sup>2</sup>	Besar	
<b>3</b>	<b>Fasilitas Pendidikan</b>			
a	SMP Negeri 2 Kota Kupang	832 Siswa	Besar	
b	SMA Katolik Geovanni Kupang	988 Siswa	Besar	
c	SMK Negeri 2 Kupang	2.262 Siswa	Besar	
d	Universitas San Pedro	<500 Siswa	Kecil	
e	Universitas Katolik Widya Mandira Kupang	>500 Siswa	Besar	
f	LP3I Colleg Kupang	<500 Siswa	Kecil	
<b>4</b>	<b>Hotel</b>			
a	Hotel Pantai Timor	17 Kamar	Kecil	
b	Hotel Maliana	50 Kamar	Sedang	

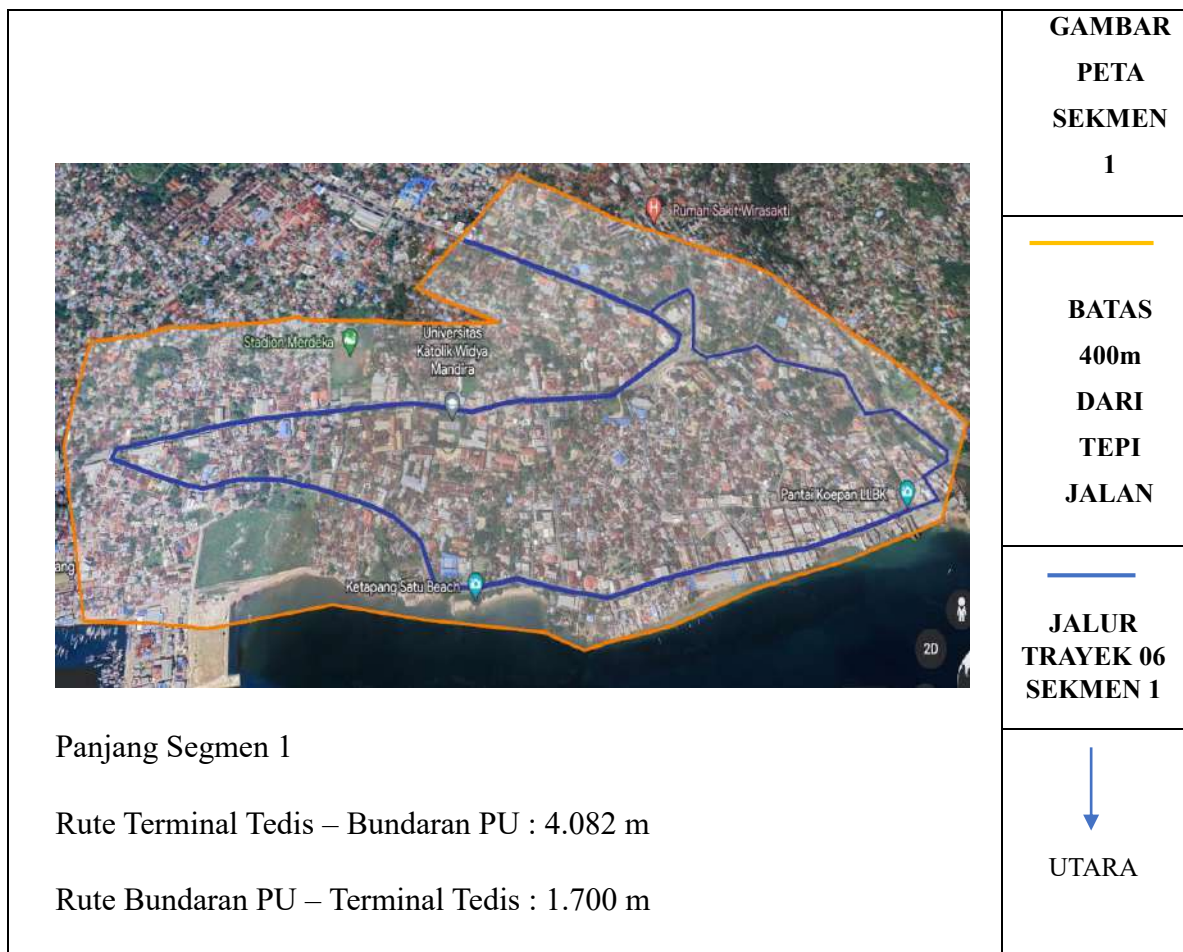
c	Hotel Nirwana	35 kamar	Kecil	
d	Hotel Laguna	60 Kamar	Sedang	
e	Hotel Maya	40 kamar	Kecil	
5	<b>Stasiun Pengisian Bahan Bakar Minyak</b>	6 Dispenser	Besar	
6	<b>Pusat Perbelanjaan</b>	>2000 m <sup>2</sup>	Besar	
7	<b>Perumahan dan Permukiman</b>	>150 Unit	Besar	

Sumber: hasil analisis

**Tabel 4.17 Bobot Skala Tata Guna Lahan Sekmen 1**

Klasifikasi	Jumlah	Bobot %
Kecil	5	23,8
Sedang	5	23,8
Besar	11	52,4

Sumber: hasil analisis



Gambar 4.1 kerapatan bangunan segmen

**Tabel 4.18 Skala Tata Guna Lahan Sekmen 2**

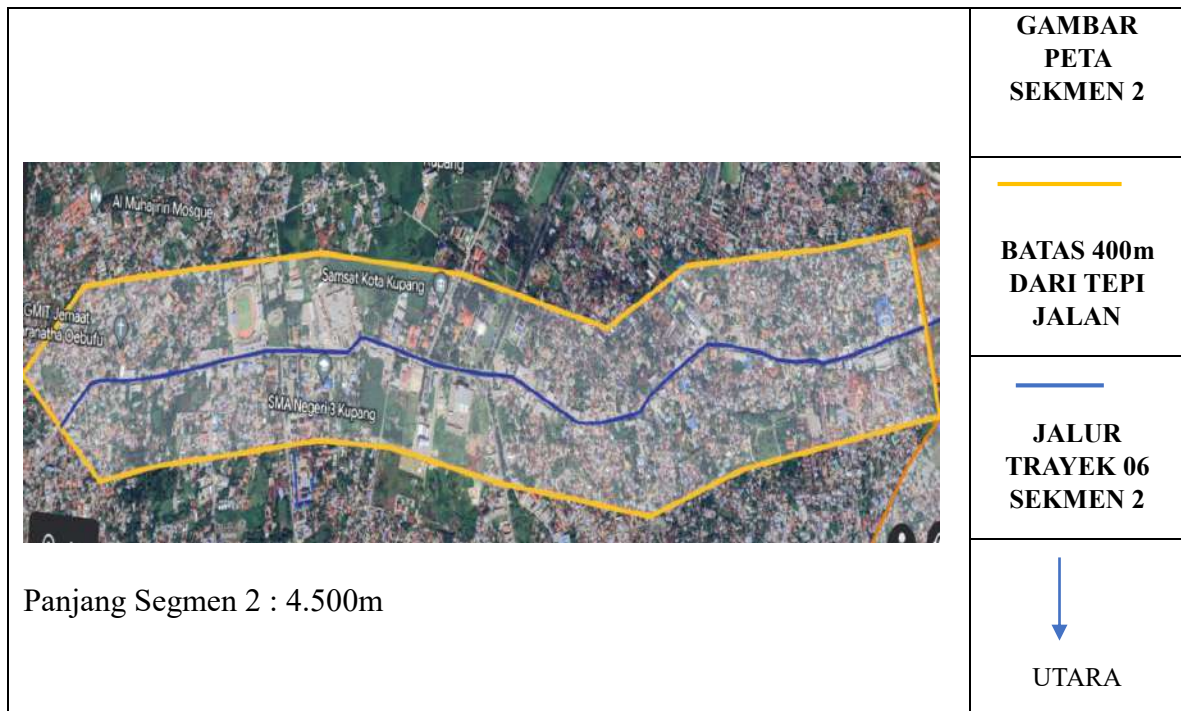
No	Jenis Aktivitas Utama	Ukuran	Skala	Kepadatan Penduduk
<b>1.</b>	<b>Perkantoran</b>			Kepadatan Penduduk Pada Segmen Ini Sedang Dilihat Berdasarkan Pada Peta Kearapatan Penduduk Segmen 2 Berikut Pada Gambar 4.2
a.	Kantor Pelayanan Pajak Pratama Kupang	1.216 m <sup>2</sup>	Sedang	
b.	Kantor Pos Kupang	1.152 m <sup>2</sup>	Sedang	
c.	Dinas Kesehatan Prov. NTT	1.458 m <sup>2</sup>	Sedang	
d.	PT. PLN (Persero) ULP Kupang	1.111 m <sup>2</sup>	Sedang	
e.	Dinas Pekerjaan Umum Prov. NTT	1.350 m <sup>2</sup>	Sedang	
f.	Kantor Gubernur NTT	13.832 m <sup>2</sup>	Besar	
g.	Kantor DPRD Prov. NTT	11.855 m <sup>2</sup>	Besar	
h.	Dinas Pertanian Dan Ketahanan Pangan	399 m <sup>2</sup>	Kecil	
i.	Samsat Kota Kupang	1.604 m <sup>2</sup>	Sedang	
j.	BPJS Kesehatan Cabang Kupang	1.486 m <sup>2</sup>	Sedang	
k.	Kantor Wilayah Kemenkumham NTT	2.997 m <sup>2</sup>	Besar	
<b>2.</b>	<b>Fasilitas Pelayanan Umum</b>			
a.	Bank Indonesia	9.149 m <sup>2</sup>	Besar	
c.	Bank NTT	7.048 m <sup>2</sup>	Besar	
<b>3.</b>	<b>Fasilitas Pendidikan</b>			
a.	SMA Negeri 1 Kupang	1.388 Siswa	Besar	
b.	SMA Negeri 3 Kupang	1.294 Siswa	Besar	
c.	SMA Negeri 5 Kupang	1.386 Siswa	Besar	
d.	SMK Negeri 1 Kota Kupang	2.182 Siswa	Besar	
<b>4.</b>	<b>Hotel</b>			
a.	Hotel Harper	176 Kamar	Besar	
b.	Johns Hotel	60 Kamar	Sedang	
c.	Hotel Carvita	12 Kamar	Kecil	
<b>5.</b>	<b>Stasiun Pengisian BBM</b>	8 Dispenser	Besar	
<b>6.</b>	<b>Pusat Perbelanjaan</b>	>2000 m <sup>2</sup>	Besar	
<b>7.</b>	<b>Perumahan Dan Permukiman</b>	>150 Unit	Besar	

*Sumber: hasil analisis*

**Tabel 4.19 Bobot Skala Tata Guna Lahan Sekmen 2**

Klasifikasi	Jumlah	Bobot %
Kecil	2	8,7
Sedang	8	34,7
Besar	13	56,6

Sumber: hasil analisis



**Gambar 4.2** kerapatan bangunan segmen 2

**Tabel 4.20** Skala Tata Guna Lahan Sekmen 3

No	Jenis Aktivitas Utama	Ukuran	Skala	Kepadatan Penduduk
<b>1.</b>	<b>Fasilitas Pelayanan Umum</b>			Kepadatan Penduduk Pada Segmen Ini Sedang Dilihat Berdasarkan Pada Peta Kearapatan Penduduk Segmen 3 Berikut Pada Gambar 4.3
a.	Rumah Sakit Leona	145 Tempat Tidur	Besar	
<b>2.</b>	<b>Fasilitas Pendidikan</b>			
a.	Stella Gracia School	137 Siswa	Kecil	
b.	SMA Santo Arnoldus Jansen Kupang	188 Siswa	Kecil	
<b>3.</b>	<b>Hotel</b>			
a.	Hotel Petra	20 Kamar	Kecil	
b.	Hotel Romyta	65 Kamar	Sedang	
c.	Amaris Hotel Kupang	140 Kamar	Besar	

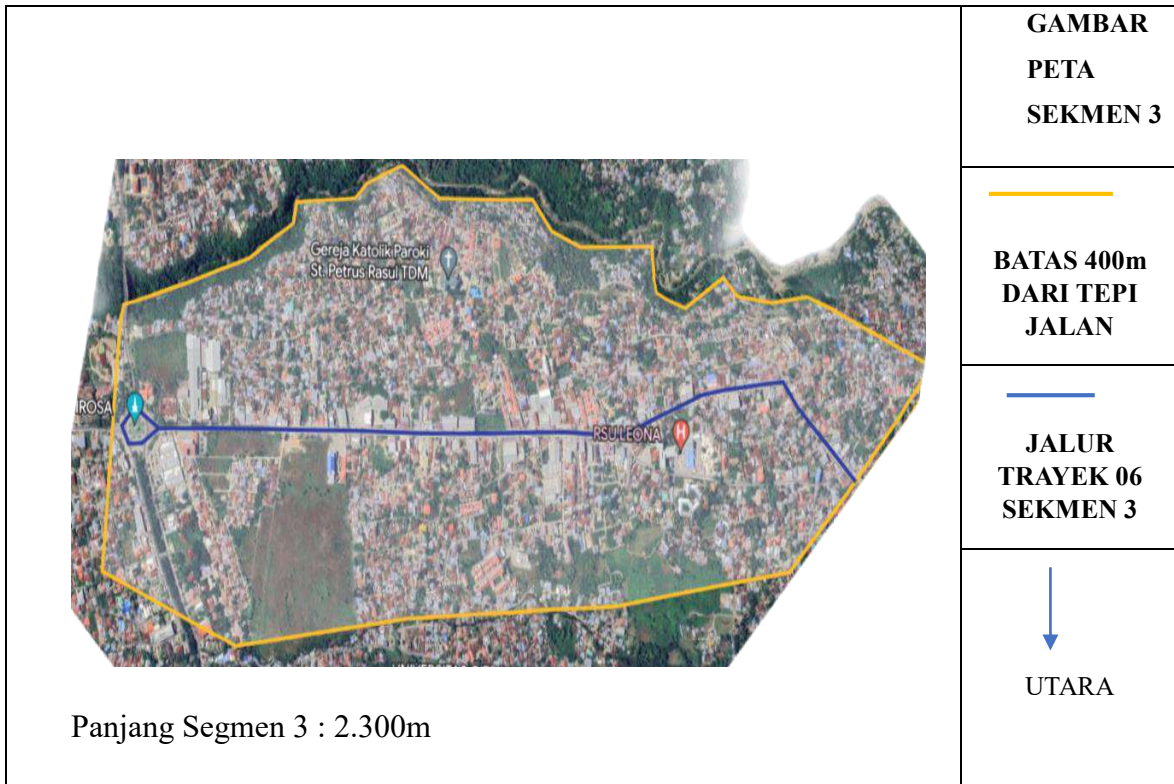
4.	Stasiun Pengisian Bahan Bakar Minyak	4 Dispenser	Besar	
5.	Permukiman			
a.	Perumahan Dan Permukiman	>150 Unit	Besar	
b.	Perumahan Menengah - Atas	31 Unit	Kecil	
6.	Pusat Perbelanjaan	>2000 M <sup>2</sup>	Besar	

Sumber: hasil analisis

**Tabel 4.21 Bobot Skala Tata Guna Lahan Sekmen 3**

Klasifikasi	Jumlah	Bobot %
Kecil	4	40
Sedang	1	10
Besar	5	50

Sumber: hasil analisis



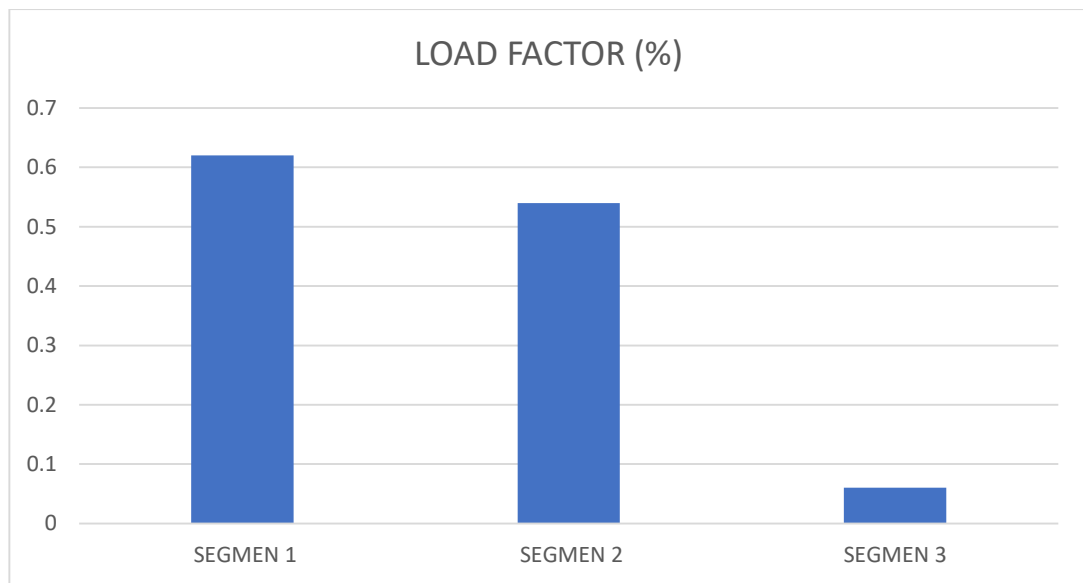
**Gambar 4.3 kerapatan bangunan segmen 3**



**Tabel 4.22 Rekapian Load Factor Dan Tata Guna Lahan pada hari pertama sabtu 01 juli 2023**

SEGMENT	KEPADATAN PENDUDUK	LOAD FACTOR (%)
1	PADAT	0,62
2	SEDANG	0,54
3	SEDANG	0,06

*Sumber: hasil analisis*



*Jumlah segmen*

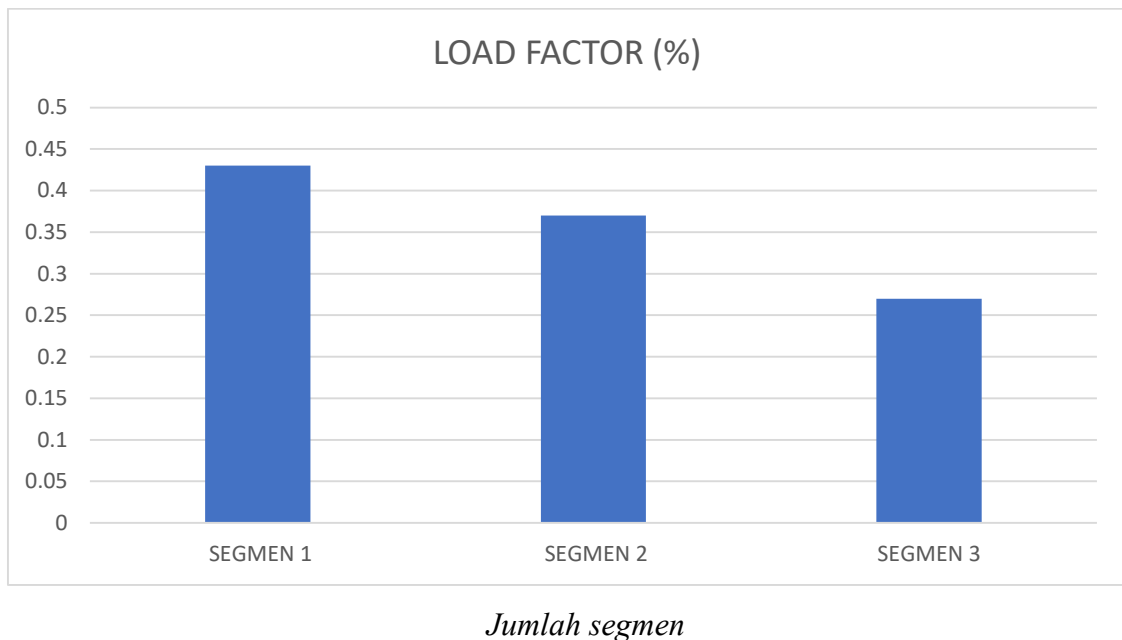
**Gambar 4.4 Grafik Load Factor pada hari pertama sabtu 01 juli 2023**

Pada gambar di atas sumbu Y merupakan nilai *load factor* sedangkan sumbu X merupakan jumlah segmen.

**Tabel 4.23 Rekapian Load Factor Dan Tata Guna Lahan Pada Hari Ke Dua Senin 03 Juli 2023**

SEGMENT	KEPADATAN PENDUDUK	LOAD FACTOR (%)
1	PADAT	0,43
2	SEDANG	0,37
3	SEDANG	0,27

*Sumber: hasil analisis*



**Gambar 4.5 Grafik Load Factor Pada Hari Ke Dua Senin 03 Juli 2023**

Pada gambar di atas sumbu Y merupakan nilai *load factor* sedangkan sumbu X merupakan jumlah segmen.

#### 4.4 Pembahasan

Berdasarkan hasil analisis nilai *load factor* pada trayek 06 rute Terminal Tedis-Bundaran PU di bagi menjadi 3 segmen dan 2 hari survei, pada hari pertama sabtu 01 juli 2023 yakni segmen 1 dengan rata-rata *load factor* 0,62 atau sama dengan 62%, segmen 2 dengan rata-rata *load factornya* 0.56 atau sama dengan 56% dan segmen 3 dengan rata-rata *load factornya* 0.6 atau sama dengan 6%. Pada hari ke dua senin 03 juli 2023 yakni segmen 1 dengan rata-rata *load factor* 0,43 atau sama dengan 43%, segmen 2 dengan rata-rata *load factornya* 0.37 atau sama dengan 37% dan segmen 3 dengan rata-rata *load factornya* 0.27 atau sama dengan 27%. Nilai *load factor* pada tiap segmen ini diperoleh dari hasil penjumlahan rata-rata *load factor* pada tiap segmen pada **tabel 4.15**. Berdasarkan Surat Keputusan Direktur Jendral Perhubungan Darat Nomor: SK.687/AJ.206/DRJD/2002 menetapkan standar *load factor* 70%. Tinggi dan rendahnya nilai *load factor* memiliki hubungan yang terbalik antara pengguna jasa dengan pengelola atau penyedia jasa. Apabila ditinjau dari kepentingan pengguna jasa, pengguna jasa akan lebih leluasa dan bebas

memanfaatkan tempat duduk yang ada. Akan tetapi bagi pihak pengelola atau penyedia jasa transportasi, *load factor* yang rendah akan merugikan mereka, karena kapasitas daya angkut tidak maksimal.

Dari hasil analisis selama 2 (dua) hari terlihat bahwa nilai *load factor* tertinggi berada pada segmen 1 yaitu pada hari pertama mencapai 62% dan pada hari ke dua mencapai 43% sebagaimana terlihat pada gambar berikut



**Gambar 4.6 Keadaan Di Dalam Angkutan Umum Segmen 1**

Dari nilai *load factor* tersebut dapat disimpulkan bahwa operator angkutan umum belum mendapat keuntungan karena *load factornya* tidak mencapai 70% dengan indikasi bahwa target penghasilan atau pendapatan perharinya belum terpenuhi, akibatnya seringkali ditemui banyaknya sopir yang mengoperasikan angkutan umum tersebut secara ugal-ugalan atau saling kebut-kebutan di jalan untuk saling merebut penumpang atau pengguna jasa bahkan seringkali terjadi kecelakaan angkutan umum oleh akibat sopir yang ugal-ugalan atau saling kebut-kebutan antara para sopir angkutan umum. Akibatnya oleh karena itu seringkali kita temui banyaknya kecelakaan angkutan umum.

Dari hasil pengamatan di lapangan memiliki jumlah kerapatan penduduk dan nilai *load factor* yang berbeda-beda pada setiap segmennya, seperti pada segmen 1 memiliki kerapatan penduduk yang tinggi atau padat dengan skala kegiatan yang mendominasi adalah berskala besar yaitu 52,4% dan nilai *load factor* yang mencapai 62% pada hari pertama dan 43% pada hari ke dua, sementara pada segmen 2 memiliki jumlah kerapatan penduduk yang sedang dengan skala kegiatan yang mendominasi adalah berskala besar yaitu 56,5% dan nilai

*load factornya* 54% pada hari pertama dan 37% pada hari keduanya, yang kemudian segmen 3 kerapatan penduduknya sedang dengan skala kegiatan yang mendominasi adalah kegiatan berskala kecil 40% dan skala besar yaitu 50% dan nilai *load factornya* rendah yaitu 6% pada hari pertama dan 27% pada hari keduanya. Hal ini disebabkan oleh pola perjalanan pengguna jasa yang berbasis jenis aktivitas atau dengan kata lain tinggi rendahnya *load factor* di setiap segmen tergantung pada jenis aktivitas pengguna jasa.