

BAB IV GAMBARAN UMUM PENELITIAN

4.1 Gambaran Umum Objek Penelitian

4.1.1 Desa Watanhura

1. Visi dan Misi Desa Watanhura

Visi Desa Watanhura yakni Terwujudnya masyarakat Desa Watanhura yang tertip, berbudaya dan mandiri.

Misi Desa Watanhura diantaranya Melakukan reformasi sistem kinerja aparatur pemerintah desa, guna meningkatkan pelayanan kepada masyarakat, mengoptimalkan peran dan partisipasi masyarakat dalam pembangunan desa dan mengelola potensi desa untuk kesejahteraan masyarakat Desa Watanhura.

2. Kondisi Geografis Desa

Secara geografis, Desa Watanhura terletak di atas daerah perbukitan dan berbatu, yang batas-batas, luas dan jarak/jangkauan wilayahnya, sebagai berikut.

Batas-batas wilayah

1. Utara : berbatasan dengan Desa Menanga
- 1) Selatan : berbatasan dengan Laut Sawu
- 2) Timur : berbatasan dengan Desa Lebao
- 3) Barat : berbatasan dengan Desa Watanhura II

3. Kondisi Umum Demografis

Desa Watanhura merupakan sala satu desa di Kecamatan Solor Timur dengan dengan jumlah penduduk 299 orang terdiri dari 145 penduduk laki-laki dan 154 penduduk perempuan. Jumlah kepala keluarga sebanya 101 orang terdiri dari jumlah kepala keluarga laki-laki 69 dan jumlah kepala keluarga perempuan 32.

Mata pencaharian penduduk desa Watanhura yaitu petani 103 orang, ibu rumah tangga 26 orang, belum memiliki pekerjaan tetap/tidak/belum bekerja 129 orang, nelayan 6 orang, PNS 16 orang, guru honor 11 orang, supir 2 orang, penjahit 2 orang, tukang 1 orang, wiraswasta 1 orang, perangkat desa 11 orang, bidan/perawat 3 orang. Sedangkan tingkat pendidikan penduduk desa Watanhura yaitu buta huruf 32 orang, belum sekolah 17 orang, sedang paud 15 orang, sedang SD/ MIS 43 orang, sedang SLTP 19 orang, sedang SLTA 7 orang, tamat SD 101 orang, tamat SLTP 8 orang, tamat SLTA 36 orang, tamat DIII 6 orang, tamat S1 27 orang

4. Sarana dan Prasarana

Infrastruktur di desa merupakan sebuah hal yang mutlak diperlukan. Infrastruktur menjadi salah satu prioritas penting dalam pelaksanaan pembangunan desa, keberadaan infrastruktur bertujuan untuk menunjang upaya peningkatan sumber daya manusia di desa dan juga menjadi alat untuk mempermudah masyarakat dalam mengakses kebutuhan hidupnya serta menunjang pertumbuhan ekonomi masyarakat desa.

a. Sarana prasarana kesehatan

Desa Watanhura Memiliki sarana dan prasarana kesehatan untuk masyarakat yang terdapat di desa meliputi sarana prasarana gedung poskesdes, gedung posyandu, sumur gali, sumur bor seperti pada tabel di bawa ini.

Tabel 4.1
Sarana prasarana kesehatan

No	Nama Sarana/Prasarana	Jumlah	Kondisi	Tahun bangun	Sumber Dana
1	Gedung Poskesdes	1 unit	Rusak Ringan	2008	APBD II
2	Gedung Posyandu	1 unit	Baik	2017	Dana Desa
3	Sumur gali	6 unit	Baik : 4 Berasa : 2	1993, 2017 2016.	Swadaya, Dana Desa
4	Sumur Bor	1 Unit	Baik	2021	Dana Desa

Tabel diatas menunjukkan sarana dan prasarana kesehatan yang ada di Desa Watanhura yang sumber dananya berasal dari anggaran pendapatan belanja daerah, dana desa serta swadaya masyarakat setempat. Hal ini membuktikan bahwa pemerintah desa berusaha mengalokasikan dana desa untuk kesejahteraan masyarakat serta masyarakat yang memiliki kesadaran untuk membangun desa dalam hal ini kebutuhan bersama.

b. Sarana Prasarana Pendidikan

Desa Watanhura Memiliki sarana dan prasarana pendidikan untuk mencerdaskan generasi muda. Berikut tabel sarana dan prasarana bidang pendidikan di desa Watanhura.

Tabel 4.2
Sarana prasarana pendidikan

No	Nama Sarana/Prasarana	Jumlah	Kondisi	Kepemilikan
1	Gedung Paud (2017)	1 Unit	Rusak	Desa Watanhura
2	Gedung SDI Watanhura	<ul style="list-style-type: none"> • 6 Ruang Kelas • 1 Ruang Guru • 1 Ruang Kepala Sek • Olah 	<ul style="list-style-type: none"> • Baik • RuanG Kelas • Baik 	SDI Watanhura
3	Gedung MIS Watanhura	<ul style="list-style-type: none"> • 1 Ruang Guru • 4 Ruang Kelas 	Baik	MIS Watanhura
4	Gedung SMPN SATAP Watanhura	<ul style="list-style-type: none"> • 6 Ruang Kelas • 1 Ruang Guru 	<ul style="list-style-type: none"> • 6 Baik • 1 Rusak Berat 	SMPN SATAP Watanhura
5	Gedung Paud Baru (2018)	• 1 Unit	• Baik	Desa Watanhura
6	Gedung Lab SMPN SATAP Watanhura	1 Ruang	Baik	SMPN SATAP Watanhura

Tabel di atas menunjukkan ada beberapa sarana dan prasarana pendidikan Desa Watanhura yakni paud sampai pada smp dengan dengan kondisi gedung yang dalam keadaan baik dan sedang dalam keadaan rusak yang merupakan kepemilikan Desa Waranhura.

c. Sarana Perumahan

Desa Watanhura Memiliki sarana dan prasarana perumahan yang menjadi kediaman masyarakat yang menetap. Berikut tabel sarana perumahan Desa Watanhura.

Tabel 4.3
Sarana perumahan

No	Dusun	Kondisi			Jumlah
		Darurat	Semi Permanen	Permanen	
1	Dusun I	-	1	30	31
2	Dusun II	-	3	22	25
3	Dusun III	-	2	30	32
Jumlah		-	6	80	88

Pada tabel 4.3 menunjukkan bahwa sarana perumahan Desa Watanhura memiliki dua kondisi yakni semi permanen sebanyak enam perumahan dan permanen sebanyak 80 perumahan yang menjadi kediaman warga desa setempat.

d. Sarana MCK

Sarana MCK merupakan salah satu kebutuhan yang wajib dimiliki warga dalam hal ini menjaga kesehatan lingkungan setempat. Desa Watanhura Memiliki sarana dan prasarana MCK yang terdapat di desa antara lain seperti yang tampak pada tabel di bawa ini.

Tabel 4.4
Sarana MCK

No	Dusun	Kondisi			Jumlah
		Darurat	Semi Permanen	Permanen	
1	Dusun I	-	5	24	29
2	Dusun II	-	5	20	25
3	Dusun III	-	1	31	32
Jumlah		-	11	74	86

Dari tabel 4.4 menunjukkan bahwa sarana MCK yang dimiliki sebanyak 86 sarana dengan rincian 11 sarana dalam kondisi semi permanen dan 74 dalam kondisi permanen. Jika dikaitkan dengan sarana prasarana perumahan berjumlah 88 sarana perumahan. Hal ini berarti masih terdapat dua perumahan yang belum ada sarana MCK.

e. Sarana prasarana jalan dan jembatan Desa

Desa Watanhura Memiliki sarana dan prasarana jalan dan akses lainnya yakni talud seperti pada tabel berikut.

Tabel 4.5
Sarana prasarana jalan dan jembatan

No	Nama Sarana/Prasarana	Jumlah	Kondisi	Tahun Bangun	Sumber Dana
1	Jalan/gang/lorong Desa	1.529 m	1.151 M Baik 378 M Rusak Berat	2006, 2007, 2009, 2013, 2014, 2015, 2019	PPK, PNPM, ADD, DD
2	Talud				
	a. Penahan Abrasi Pantai	300 m	Baik	2005	PKPS BBM
	b. Penahan banjir	30 m	Baik	2007, 2017	ADD, DD
	c. Pengaman JUT	50 m	Baik	2015, 2017	Dana Desa

Tabel 4.5 menunjukkan bahwa sarana prasarana jalan/gang/lorong desa serta talud yang di bangun bersumber dari dana PPK,PNPM, ADD, DD, PKPS yang ada di Desa Watanhura.

f. Sarana prasarana ekonomi

Desa Watanhura Memiliki sarana dan prasarana ekonomi untuk mendukung keberlangsungan ekonomi masyarakat setempat. Berikut tabel sarana dan prasarana ekonmi Desa Watanhura.

Tabel 4.6
Sarana prasarana ekonomi

No	Nama Sarana/Prasarana	Jumlah	Kondisi	Tahun Bangun	Sumber Dana
1	Jalan Usaha Tani (Kondisi telah dirabat)	1.517 m	Baik	2015, 2016, 2017, 2018	Dana Desa
2	Jalan Usaha Tani (Kondisi belum di rabat)	1.000 m	Baik	2019	Dana Desa
3	Jalan Usaha Tani (Kondisi belum di rabat)	75 m	Baik	2019	Swadaya

Tabel 4.6 menunjukan sarana dan prasarana ekonomi yakni jalan usaha tani dalam kondisi telah dirabat dan yang belum dirabat yang membuatnya dari dana desa serta jalan usaha tani lainnya yang dibuat berdasarkan swadaya masyarakat Desa Watanhura.

g. Sarana Prasarana Desa lainnya

Desa Watanhura Memiliki sarana dan prasarana lainnya seperti yang tampak pada tabel berikut.

Tabel 4.7
Saranana prasarana desa lainnya

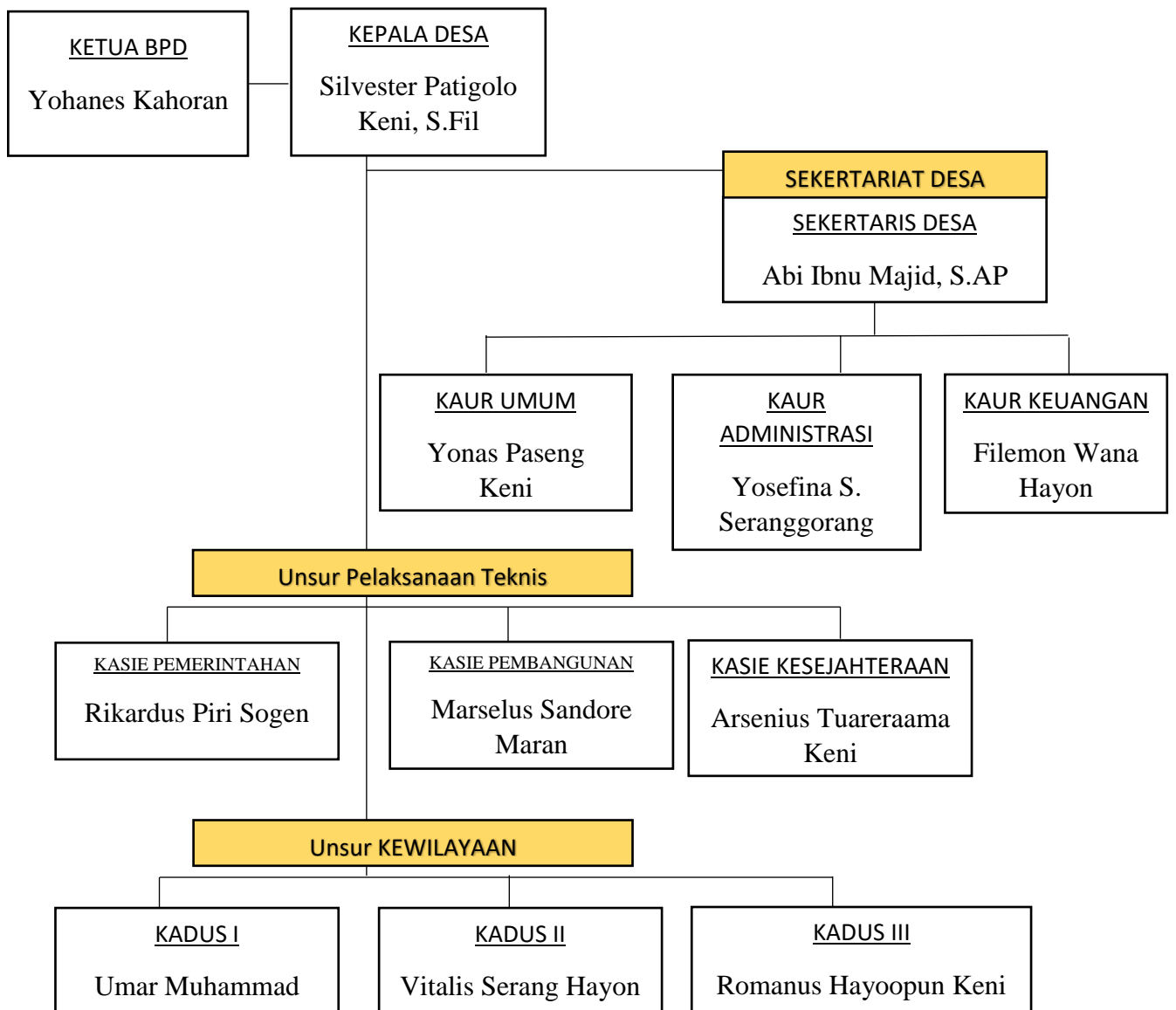
No	Nama Sarana/Prasarana	Jumlah	Kondisi	Tahun Bangun	Sumber Dana
1	Gedung Balai dan kantor Desa dan Kantor BPD	1 unit	Rusak Ringan	2006	ADD
2	Desalinasi	1 unit	Rusak	2007	DAU
3	Gorong/Selokan	348 m	Baik	2019/2021	Dana Desa
4	Plat Decker	1 unit	Baik	2021	Dana Desa
5	Bak Sampah	8 unit	6 Baik, 2 Rusak Berat	2020	Dana Desa
6	BAK Penampung Air	1 unit	Baik	2021/2022	Du'Anyam
7	Pipa HDPE	2018 m	Baik	2021/2022	Dana Desa, Du'Anyam, Dana Lain-lain

Tabel 4.7 menunjukkan sarana lainnya Desa Watanhura meliputi gedung balai dan kantor desa dan kantor BPD dalam keadaan rusak ringan, desalinasi dalam keadaan rusak, gorongan atau selokan dalam keadaan baik, plat deker dalam keadaan baik, bak sampah 8 unit diantaranya 6 dalam kondisi baik dan 2 dalam kondisi rusak berat, bak penampung air dalam kondisi baik dan pipah HDPE dalam kondidi baik.

5. Struktur Oragnisasi Pemerintah Desa Watanhura

Sesuai dengan Peraturan Pemerintah Nomor 43 Tahun 2014 tentang Peraturan Pelaksanaan Undang Undang Nomor 6 Tahun 2014 tentang Desa, serta Peraturan

Daerah Kabupaten Flores Timur Nomor 11 Tahun 2014, Pemerintah desa terdiri dari kepala desa dan perangkat desa. Pemerintah Desa Watanhura terdiri : dari 1 (satu) orang kepala desa; 1 (satu) orang sekretaris; 3 (tiga) orang pelaksana kepala urusan; 3 (tiga) orang kepala seksi; dan 3 (empat) orang kepala dusun, dengan struktur organisasi pemerintah desanya.



Gambar 4.1
Struktur Organisasi Desa Watanhura

4.1.2 Desa Lewohedo

1. Visi dan Misi

Visi pembangunan Desa Lewohedo tahun 2022 mengacu pada visi pembangunan Desa Lewohedo tahun 2019 s/d 2025 yang merupakan suatu gambaran menantang tentang harapan seluruh warga masyarakat Desa Lewohedo untuk diwujudkan dalam pembangunan desa menuju kesejahteraan masyarakat. Visi pembangunan desa Lewohedo tahun 2022 adalah: “Terwujudnya Masyarakat Desa Lewohedo Yang Maju, Aman dan Sejahtera”

Misi pembangunan Desa Lewohedo tahun 2022 mengacu pada misi pembangunan Desa Lewohedo tahun 2019 s/d 2025 yang merupakan rumusan upaya-upaya yang dilakukan pemerintah Desa Lewohedo dalam mewujudkan visi pembangunan desa yakni: Mewujudkan masyarakat Desa Lewohedo yang maju, aman dan sejahtera. Misi pembangunan Desa Lewohedo tahun 2022 adalah sebagai berikut: Menciptakan kehidupan masyarakat yang harmonis, meningkatkan tata kelola pemerintahan yang transparan, adil dan partisipatif, meningkatkan sumber daya manusia (SDM) dengan memanfaatkan semua potensi yang ada di masyarakat terutama kaum muda dan perempuan, meningkatkan ekonomi kreatif masyarakat desa melalui Badan Usaha Milik Desa (BUMDes) dan meningkatkan sarana dan prasarana ekonomi, pendidikan, kesehatan dan olahraga.

2. Kondisi Geografis desa

Secara geografis, Desa Lewohedo terletak di atas daerah perbukitan dan berbatu, yang batas-batas, luas dan jarak/jangkauan wilayahnya, sebagai berikut.

Batas – batas wilayah desa

- a) Utara berbatasan dengan : Selat Solor;
- b) Timur berbatasan dengan : Desa Wulublolong;
- c) Selatan berbatasan dengan : Desa Lewogarang; dan
- d) Barat berbatasan dengan : Desa Karawatung. Kec Solor Barat.

3. Kondisi umum demografis

Desa Lewohedo merupakan sala satu desa di Kecamatan Solor Timur dengan dengan jumlah penduduk 411 orang terdiri dari 212 penduduk laki-laki dan 299 penduduk perempuan. Jumlah kepala keluarga sebanya 186 orang terdiri dari jumlah kepala keluaraga laki-laki 104 dan jumlah kepala keluarga perempuan 82. Mata pencaharian penduduk Desa Lewohedo yaitu petani 309, orang, belum memiliki pekerjaan tetap/tidak/belum bekerja 137 orang, nelayan 7 orang, PNS 18 orang, pensiunan 1, wiraswasta 9 orang, perangkat desa 11 orang. Sedangkan tingkat pendididkan penduduk Desa Lewohedo yaitu belum sekolah 125 orang, sedang SD/ MIS 259 orang, sedang SLTP 42 orang, sedang SLTA 56 orang, tamat SD 101 orang, tamat SLTP 8 orang, tamat SLTA 36 orang, diploma 2 orang, tamat S1 27 orang.

4. Sarana dan prasaran

Desa Lewohedo Memiliki sarana dan prasarana untuk masyarakat yang terdapat ditiap dusun yang meliputi sarana prasarana dibidang pemerintahan, pendidikan, kesehatan dan sarana umum. Selain memberi pelayanan kepada masyarakat, keberadaan sarana prasarana di Desa Lewohedo juga dikelola untuk peningkatan pendapatan asli desa seperti pelabuhan dan pasar. Di Tahun 2022 ini,

kondisi infrastruktur di Desa Lewohedo adalah berikut :

Tabel 4.8
Sarana dan prasarana Desa Lewohedo

No	Sarana/Prasarana	Jumlah	Keterangan
1	Kantor desa	1 Unit	Kondisi baik
2	Bali desa	1 Unit	Kondisi rusak ringan
3	Kapela/Gereja	2 Unit	Kondisi baik
4	Sekolah	3 Unit	Terdiri dari : paud, sd dan smp
5	Pustu	1 Unit	Kondisi rusak ringan
6	Posyandu	2 Unit	Kondisi baik
7	Pelabuhan	1 Unit	Kondisi baik
8	Pasar	1 Unit	Kondisi baik
9	Sumur bor	1 Unit	Kondisi baik
10	Sumur bor	1 Unit	Kondisi baik
11	Sumur gali	8 Unit	Kondisi baik
12	Lapangan voly	2 Unit	Kondisi rusak ringan
13	Lapangan bola kaki	1 Unit	Kondisi rusak berat
14	Bak air	5 Unit	Kondisi baik
15	Tugu kran	12 Unit	Kondisi baik

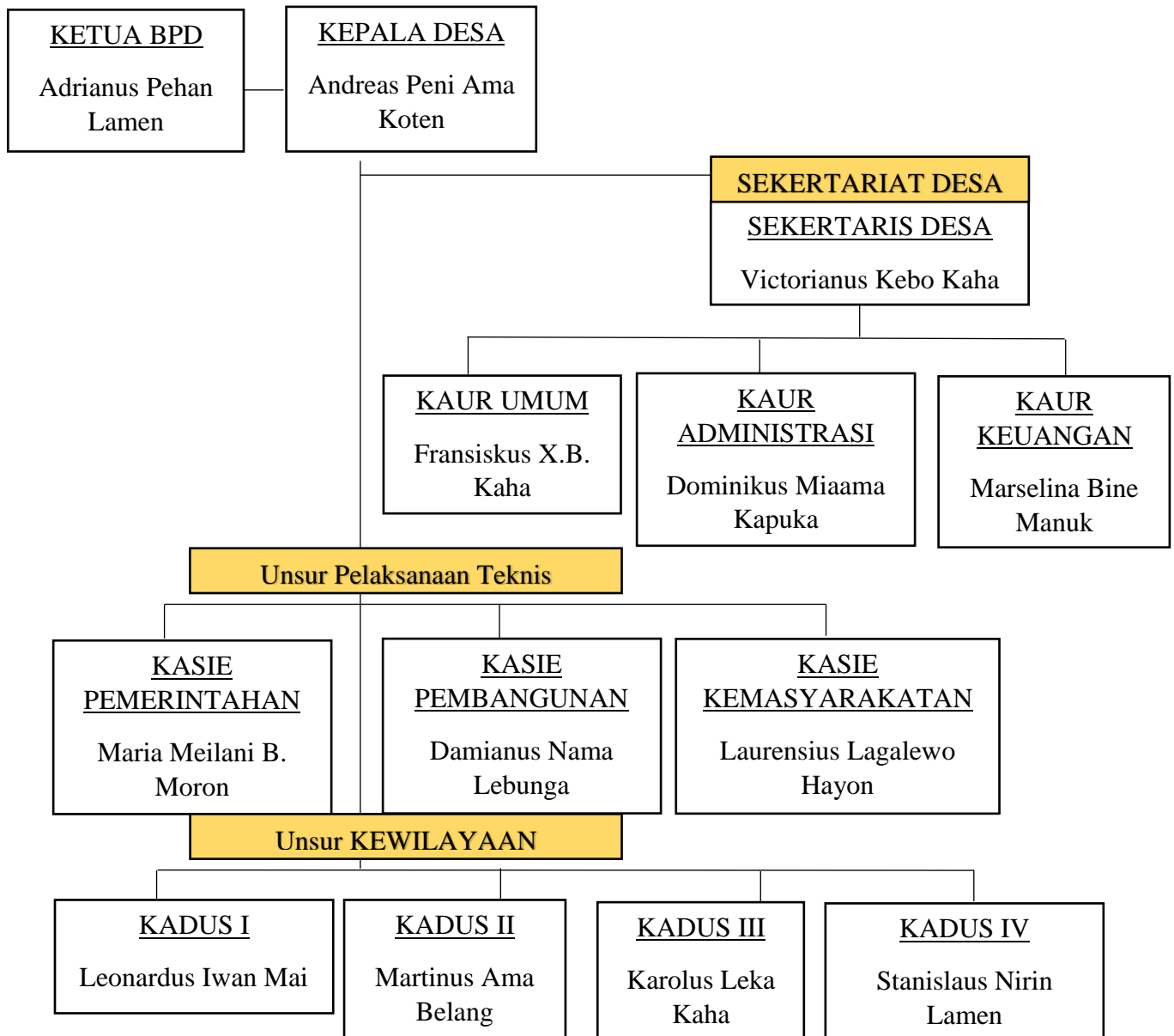
Sumber data : profil desa Lewohedo

Tabel diatas menunjukkan sarana dan prasarana Desa Lewohedo yang memberikan kontribusi besar terhadap pemasukan pendapatan sala satunya adalah pelabuhan sarana ini diakses oleh banyak orang di Pulau Solor karena Desa Lewohedo menjadi sala satu pintu masuk masyarakat Pulau Solor.

5. Struktur Oragnisasi Pemerintah Desa Lewohedo

Sesuai dengan Peraturan Pemerintah Nomor 43 Tahun 2014 tentang Peraturan Pelaksanaan Undang Undang Nomor 6 Tahun 2014 Tentang Desa, serta Peraturan Daerah Kabupaten Flores Timur nomor 11 Tahun 2014, Pemerintah desa terdiri dari kepala desa dan perangkat desa. Pemerintah Desa Watanhura terdiri : dari 1 (satu) orang kepala desa; 1 (satu) orang sekretaris; 3 (tiga) orang pelaksana kepala urusan;

3 (tiga) orang kepala seksi; dan 4 (empat) orang kepala dusun, dengan struktur organisasi pemerintah desanya.



Gambar 4.2
Struktur Organisasi Desa Lewohedo