

BAB III

ANALISIS DAN PERANCANGAN SISTEM

3.1 Analisis Sistem

Analisis Sistem merupakan penguraian sebuah sistem yang utuh menjadi komponen-komponen kecil yang bertujuan untuk mengidentifikasi dan mengevaluasi permasalahan atau hambatan pada sistem yang sedang berjalan, sehingga dapat dijadikan sebagai acuan dalam perencanaan atau pengembangan sistem baru. Analisis sistem memiliki 3 tahapan, yaitu:

3.1.1 Analisis Kebutuhan Sistem

Analisis kebutuhan sistem dilakukan untuk mengetahui fasilitas yang harus disediakan atau dimiliki oleh sistem agar dapat melayani kebutuhan pengguna sistem. Fungsi utama dari sistem yang akan dibangun adalah untuk membantu pihak SDK Watololong untuk mempermudah informasi.

3.1.2 Analisis Peran Sistem

Sistem Informasi sekolah ini dibangun dalam upaya untuk mempermudah masyarakat mengetahui informasi tentang sekolah tersebut.

Peran dari sistem yang dibangun adalah sebagai berikut:

1. Sistem yang dibangun dapat meng-*input* data guru, data siswa, data alumni, data komite, data kepala sekolah jadwal pembelajaran, dan profil sekolah.
2. Sistem yang dibangun dapat merekam seluruh data-data yang dimasukkan dan direkam ke dalam *database*.

3. Sistem yang dibangun dapat menghasilkan keluaran berupa data guru, data siswa, data alumni, data komite, data kepala sekolah dan jadwal pembelajaran

3.1.3 Analisis Peran Pengguna

Sistem ini memiliki tiga pengguna yaitu *Admin*, alumni, dan pengunjung:

- a. *Admin* disini bertugas sebagai mengontrol semua data yang ada dalam *system*, serta membuat laporan guru dan siswa.
- b. Pengunjung disini berperan sebagai pengguna yang bertugas sebagai mengakses *web* dan melihat informasi-informasi tentang sekolah.

3.2 Sistem Perangkat Pendukung

Untuk merencanakan Sistem Informasi SDK Watololong Berbasis *Web* maka diperlukan perangkat-perangkat komputer, yaitu:

3.2.1 Perangkat Keras (*Hardware*)

Berikut adalah informasi perangkat keras yang digunakan:

1. Laptop : AMD Athlon Gold 3150U with Radeon Graphics
2.40 GHz
2. RAM : 12.0 GB (9.95 GB usable)
3. *Mouse*

3.2.2 Perangkat Lunak (*Web*)

Berikut adalah informasi perangkat lunak yang digunakan:

1. *PHP* 5 sebagai Bahasa pemrograman untuk membuat system informasi.
2. *MySQL* untuk membuat *database*

3. *Framework Codeigniter* untuk membangun aplikasi
4. *Sublime Text 3* untuk menuliskan kode pemrograman

3.3 Perancangan Sistem

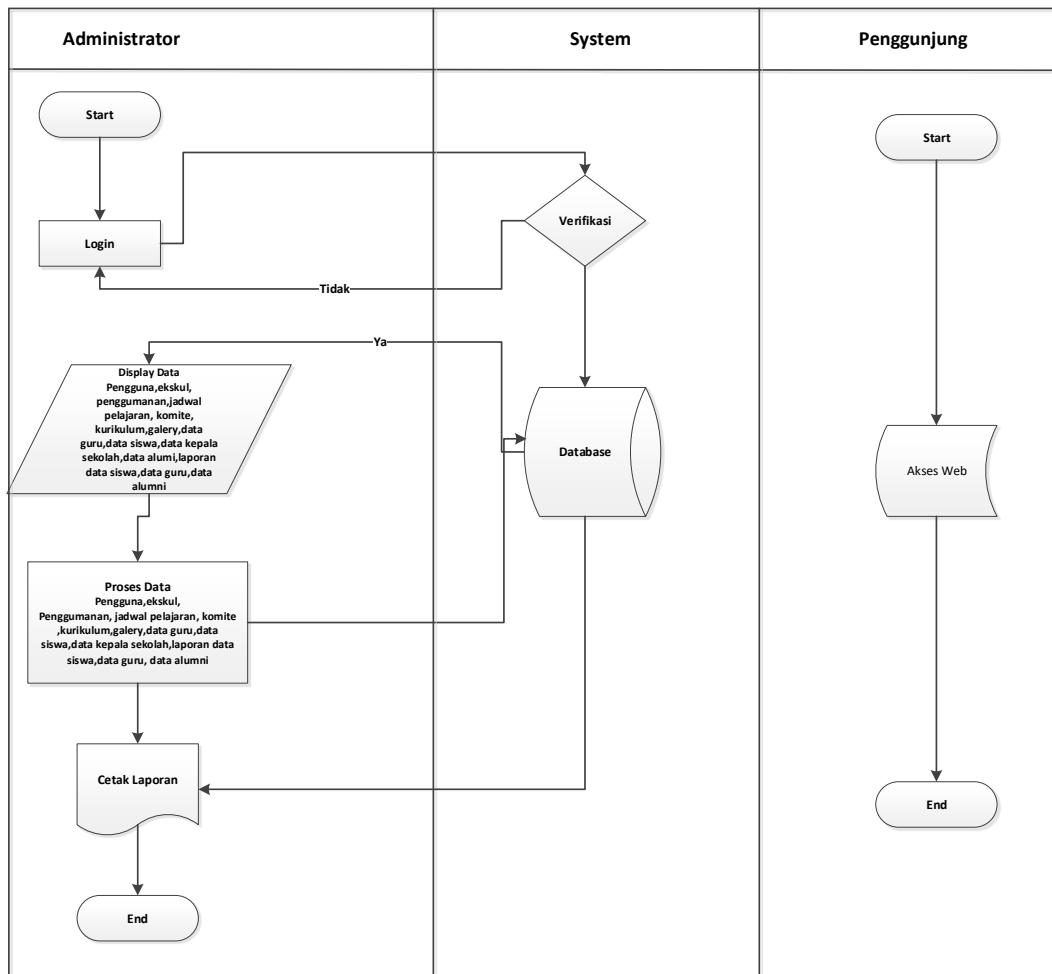
3.3.1 Alur Sistem (Flowchart)

Flowchart System atau *diagram* alir adalah sebuah gambaran atas aliran dari sebuah proses yang digambarkan dengan simbol-simbol tertentu sesuai dengan fungsinya. Berikut ini merupakan gambaran dan penjelasan singkat dari *diagram* alir sistem yang akan dibuat.

Berikut ini merupakan gambaran dan penjelasan singkat dari diagram alir sistem yang akan dibuat. Alur *flowchart* aplikasi Sistem Informasi (SI) SDK Watololong yang dibuat ini ada 3 pengguna yakni:

Admin, dan pengunjung, untuk meng-*input* data dan mencetak data harus *login* terlebih dahulu kecuali masyarakat yang hanya akses *web*. Setelah masuk ke halaman *dashboard* masing-masing pengguna, seperti *admin* akan melihat, meng-*input*, mengubah, dan menghapus data pengguna, data guru, data siswa, data alumni, data kepala sekolah, pengumuman, galeri, dan jadwal pembelajaran.

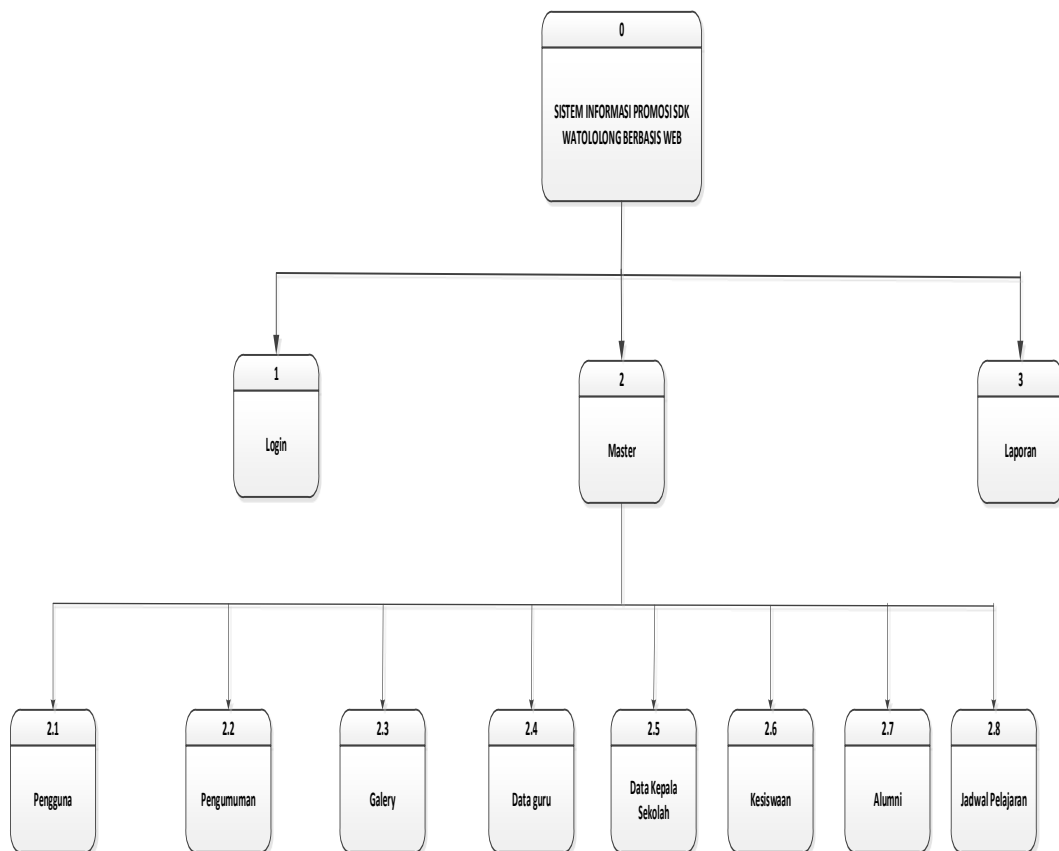
Pada pengunjung / masyarakat dapat melihat informasi Beranda sekolah, profil, galeri, ekstrakurikuler, kurikulum, komite, pengumuman kontak, dan jadwal pembelajaran.



Gambar 3. 1 *Flowchart System*

3.3.2 Diagram Berjenjang

Diagram berjenjang merupakan alat perancangan sistem yang dapat menampilkan seluruh proses yang terdapat pada suatu aplikasi tertentu dengan jelas dan terstruktur. Diagram berjenjang dapat dilihat pada Gambar 3.2. Untuk *login* dimaksudkan adalah *login admin*. Untuk menu master disini akan terdapat menu seperti menu pengguna, pengumuman, galeri, data guru, data siswa, data kepala sekolah, data alumni, dan jadwal pembelajaran. Untuk laporan sendiri akan ada laporan data siswa, data guru, data alumni dan data kepala sekolah.



Gambar 3. 2 Diagram Berjenjang

3.3.3 Diagram Konteks

Diagram konteks merupakan level tertinggi dari *Data Flow Diagram* (DFD) yang menggambarkan hubungan sistem dengan lingkungannya. *Diagram* konteks menunjukkan secara umum hubungan dari proses *input*, proses dan *output*.

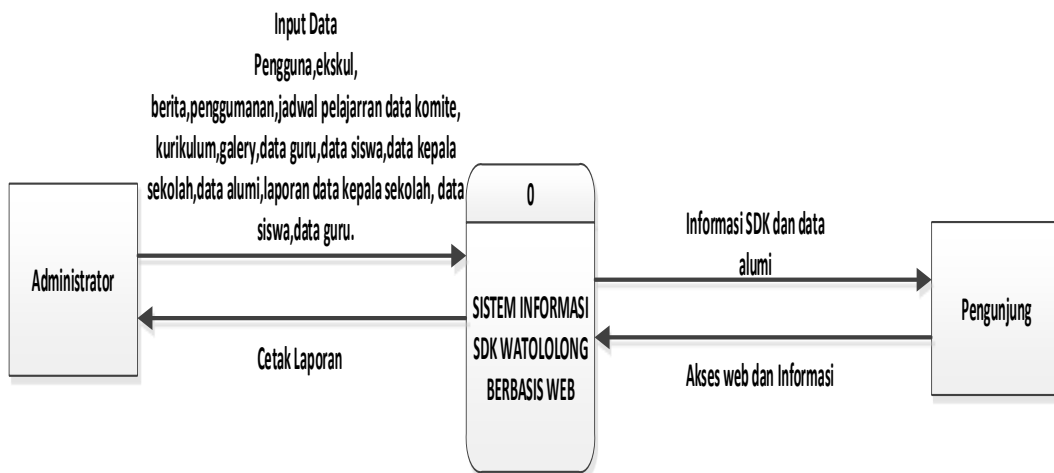
Berikut ini adalah penjelasan diagram konteks mulai dari informasi, input, dan output dari masing-masing pengguna aplikasi sistem informasi SDK Watololong ini adalah :

1. Admin

Untuk *admin* info data dengan *input* data pada sistem adalah: data data pengguna, data guru, data siswa, data alumni, data kepala sekolah, pengumuman, galeri, dan jadwal pembelajaran.

2. Masyarakat

Informasi yang dapat dilihat oleh masyarakat adalah Beranda sekolah, profil, galeri, ekstrakurikuler, kurikulum, komite, pengumuman kontak, dan jadwal pembelajaran.

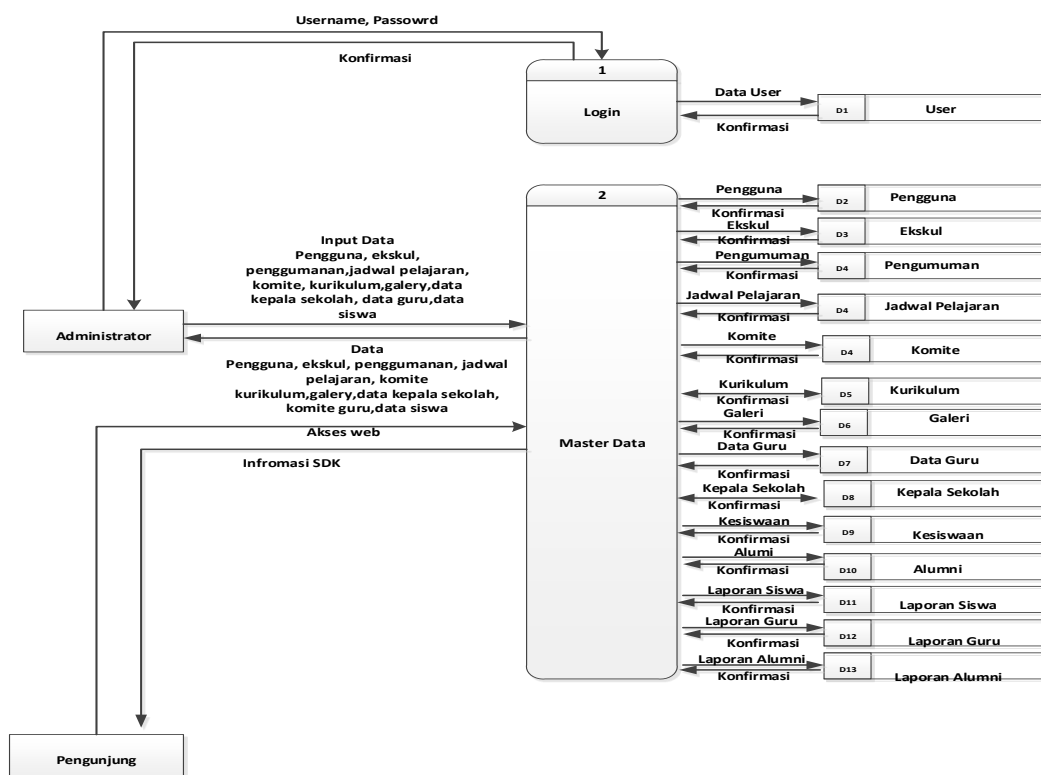


Gambar 3. 3 Diagram Konteks

3.3.4 Data Flow Diagram (DFD)

DFD Tingkat 1 menyajikan pandangan yang lebih rinci tentang sistem daripada *diagram* konteks, dengan menunjukkan *sub*-proses utama dan penyimpanan data yang membentuk sistem secara keseluruhan. Berikut ini penjelasan dari Data Flow Diagram (DFD) pada aplikasi sistem informasi SDK Watololong.

1. Untuk *login*, akan dilakukan oleh *admin* dan alumni.
2. Setelah *login admin*, akan dilakukan *input-an* data yang akan tersimpan pada tabel pengguna, pengumuman, galeri, guru, siswa, kepala sekolah, dan jadwal pembelajaran.
3. Untuk mencetak data akan dilakukan oleh *admin*, Yang dimana akan mencetak data siswa, data guru, data alumni dan kepala sekolah.



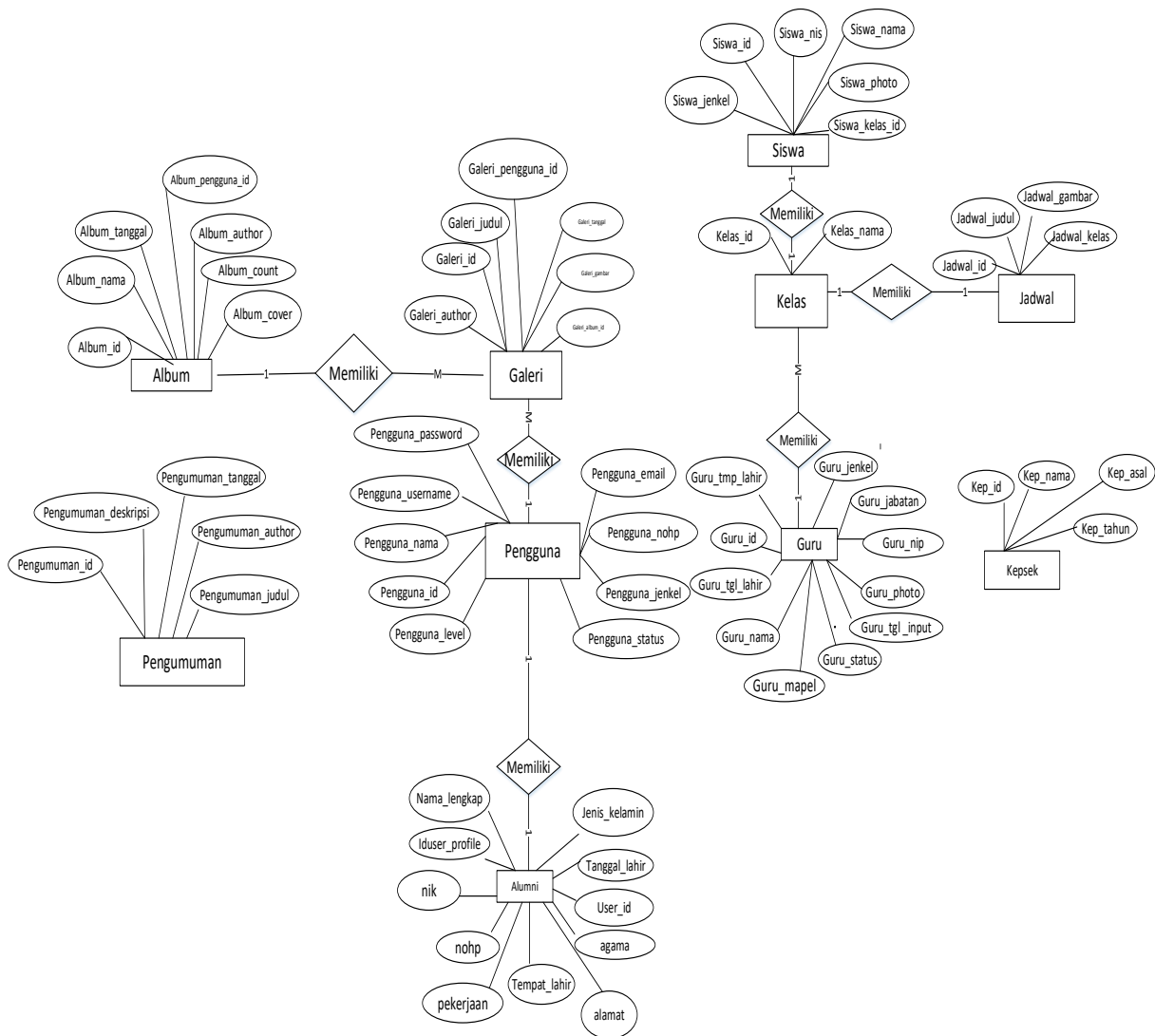
Gambar 3. 4 Data Flow Diagram (DFD)

3.3.5 Entity Relationship Diagram (ERD)

Entity Relationship Diagram berisi komponen himpunan entitas dan himpunan relasi yang masing-masing dilengkapi dengan atribut yang mempresentasikan keseluruhan fakta. *Entity Relationship Diagram* menggambarkan hubungan data dalam basis data dengan menggunakan

symbol-simbol dimana atribut dari suatu entitas mempunyai suatu hubungan atau relasi dengan atribut pada entitas yang lainnya.

Berikut adalah penjelasan singkat mengenai ERD sistem SDK Watololong adalah sebagai berikut : Siswa memiliki relasi dengan kelas. Relasi ini menunjukkan bahwa bahwa seorang siswa terdaftar disatu kelas. seorang siswa bisa diajarkan oleh beberapa mata pelajaran. Guru memiliki relasi dengan kelas. Relasi ini menunjukkan bahwa bebrapa guru bisa mengajar di satu kelas. kelas memiliki relasi dengan jadwal pembelajaran. Relasi ini menunjukkan bahwa satu kelas memiliki banyak mata pelajaran. Selain relasi-relasi di atas, terdapat juga relasi berada di antara album dan galeri. Relasi ini menunjukkan bahwa satu album bisa memiliki beberapa galeri. Galeri memiliki relasi dengan pengguna. Relasi ini menunjukan bahwa pengguna memiliki galeri



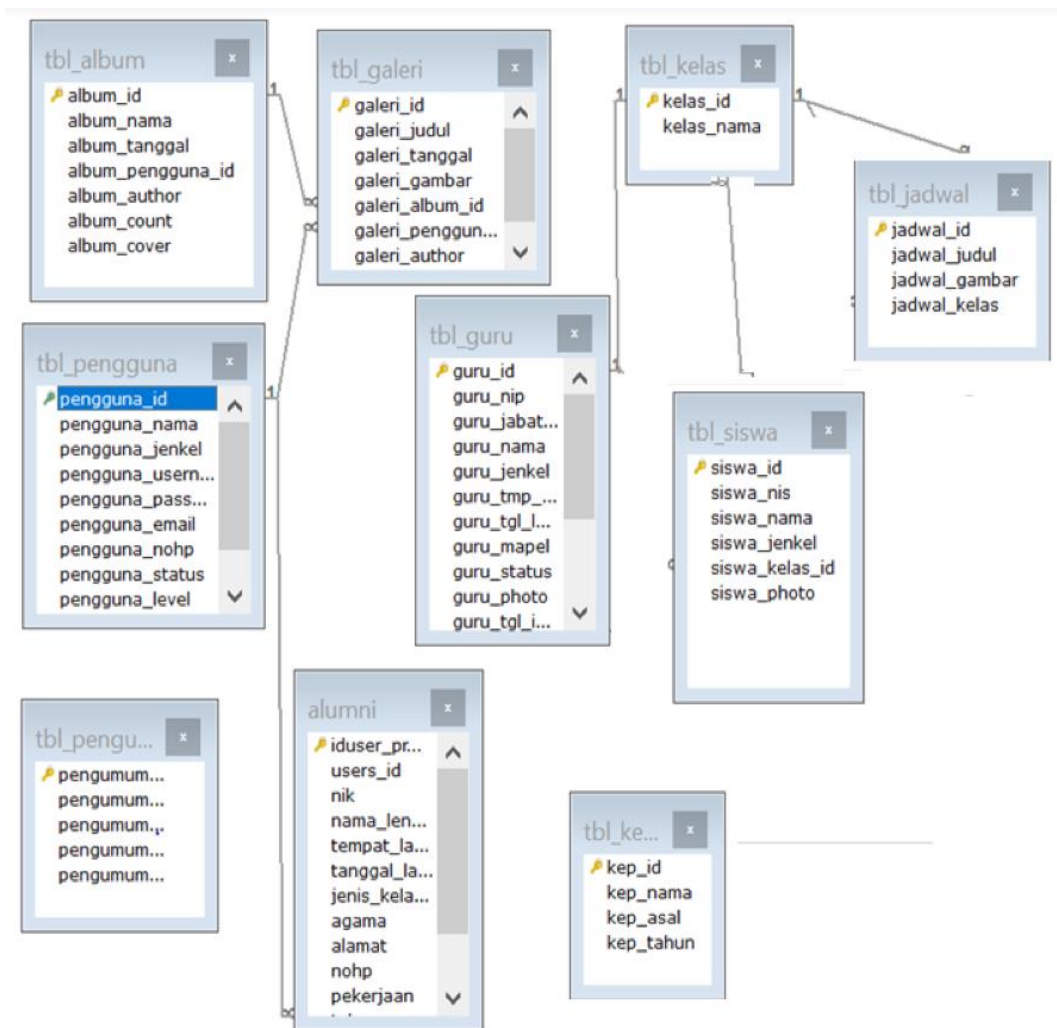
Gambar 3. 5 Entity Relationship Diagram

3.3.6 Relasi Antar Tabel

Relasi antar tabel merupakan hubungan dari satu tabel dengan tabel lainnya yang mana tabel tersebut memiliki data yang berhubungan untuk mengatur sebuah *database*.

Dalam sistem SDK Watololong yang dibuat ini terdapat 10 tabel yang saling berhubungan yaitu :tabel album, galeri, pengguna, guru, pengumuman, alumni, kepsek, siswa, kelas, dan jadwal.

Dari 10 tabel tersebut saling berhubungan satu sama yang lain sesuai jalanya sistem, relasi hubungan antar tabel dapat dilihat pada Gambar 3.5 Relasi Antar Tabel di bawah ini.



Gambar 3. 6 Relasi Antar Tabel

3.3.7 Perancangan Tabel

Dalam merancang *database* pada aplikasi Sistem Informasi Promosi SDK Watololong dibutuhkan perancangan yang terdapat pada tabel-tabel berikut:

a. Tabel album

Fungsi dari tabel ini adalah untuk menyimpan data album yang menggunakan sistem.

Tabel 3.2 Album

<i>Field</i>	<i>Tipe data</i>	<i>Size</i>	<i>Index</i>
album_id	<i>int</i>	<i>11</i>	<i>primary key</i>
album_nama	<i>varchar</i>	<i>50</i>	<i>Foreign key</i>
album_tanggal	<i>timestamp</i>		
album_pengguna_id	<i>int</i>	<i>11</i>	
album_author	<i>varchar</i>	<i>60</i>	
album_count	<i>int</i>	<i>11</i>	
album_cover	<i>varchar</i>	<i>40</i>	

b. Tabel alumni

Fungsi dari tabel ini adalah untuk menyimpan data alumni yang menggunakan sistem.

Tabel 3.3 Alumni

<i>Field</i>	<i>Tipe data</i>	<i>Size</i>	<i>Index</i>
alumni_id	<i>int</i>	<i>11</i>	<i>primary key</i>

<i>alumni_nama</i>	<i>varchar</i>	<i>70</i>	<i>Foreign key</i>
<i>Alumni_jenkel</i>	<i>varchar</i>	<i>2</i>	
<i>alumni_tahun</i>	<i>varchar</i>	<i>10</i>	
<i>Alumni_photo</i>	<i>varchar</i>	<i>40</i>	
<i>username</i>	<i>varchar</i>	<i>20</i>	
<i>password</i>	<i>varchar</i>	<i>50</i>	

c. Tabel galeri

Fungsi dari tabel ini adalah untuk menyimpan data galeri yang menggunakan sistem.

Tabel 3.4 Galeri

<i>Field</i>	<i>Tipe data</i>	<i>Size</i>	<i>Index</i>
<i>galeri_id</i>	<i>int</i>	<i>11</i>	<i>primary key</i>
<i>galeri_judul</i>	<i>varchar</i>	<i>60</i>	<i>Foreign key</i>
<i>galeri_tanggal</i>	<i>timestamp</i>		
<i>galeri_gambar</i>	<i>varchar</i>	<i>40</i>	
<i>galeri_album_id</i>	<i>int</i>	<i>11</i>	
<i>galeri_pengguna_id</i>	<i>int</i>	<i>11</i>	
<i>galeri_author</i>	<i>varchar</i>	<i>60</i>	
<i>galeri_ket</i>	<i>text</i>		

d. Tabel guru

Fungsi dari tabel ini adalah untuk menyimpan data guru yang menggunakan sistem.

Tabel 3.5 Guru

<i>Field</i>	<i>Tipe data</i>	<i>Size</i>	<i>Index</i>
<i>guru_id</i>	<i>int</i>	<i>11</i>	<i>primary key</i>
<i>guru_nip</i>	<i>varchar</i>	<i>30</i>	<i>Foreign key</i>
<i>guru_jabatan</i>	<i>varchar</i>	<i>50</i>	
<i>guru_nama</i>	<i>varchar</i>	<i>70</i>	
<i>guru_jenkel</i>	<i>varchar</i>	<i>2</i>	
<i>guru_tmp_lahir</i>	<i>varchar</i>	<i>80</i>	
<i>guru_tgl_lahir</i>	<i>varchar</i>	<i>80</i>	
<i>guru_mapel</i>	<i>varchar</i>	<i>120</i>	
<i>guru_status</i>	<i>varchar</i>	<i>20</i>	
<i>guru_photo</i>	<i>varchar</i>	<i>40</i>	
<i>guru_tgl_input</i>	<i>timestamp</i>		
<i>guru_masuk</i>	<i>varchar</i>	<i>100</i>	
<i>guru_keluar</i>	<i>varchar</i>	<i>100</i>	
<i>guru_aktif</i>	<i>varchar</i>	<i>100</i>	
<i>guru_ket</i>	<i>varchar</i>	<i>100</i>	

e. Tabel jadwal

Fungsi dari tabel ini adalah untuk menyimpan data jadwal yang menggunakan sistem.

Tabel 3.6 Jadwal

<i>Field</i>	<i>Tipe data</i>	<i>Size</i>	<i>Index</i>
Jadwal_id	<i>int</i>	<i>11</i>	<i>primary key</i>
Jadwal_judul	<i>varchar</i>	<i>60</i>	<i>Foreign key</i>
Jadwal_tanggal	<i>timestamp</i>		
Jadwal_gambar	<i>varchar</i>	<i>40</i>	
Jadwal_Album_id	<i>int</i>	<i>11</i>	
Jadwal_Pengguna_id	<i>int</i>	<i>11</i>	
Jadwal_author	<i>varchar</i>	<i>60</i>	

f. Tabel kelas

Fungsi dari tabel ini adalah untuk menyimpan data kategori yang menggunakan sistem.

Tabel 3.7 Kelas

<i>Field</i>	<i>Tipe data</i>	<i>Size</i>	<i>Index</i>
Kelas_id	<i>int</i>	<i>11</i>	<i>primary key</i>
Kelas_nama	<i>varchar</i>	<i>40</i>	<i>Foreign key</i>

g. Tabel Kepsek

Fungsi dari tabel ini adalah untuk menyimpan data kategori yang menggunakan sistem.

Tabel 3.8 Kepsek

<i>Field</i>	<i>Tipe data</i>	<i>Size</i>	<i>Index</i>
Kep_id	<i>int</i>	<i>11</i>	<i>primary key</i>
Kep_nama	<i>varchar</i>	<i>50</i>	<i>Foreign key</i>
Kep_asal	<i>varchar</i>	<i>50</i>	
Kep_tahun	<i>varchar</i>	<i>20</i>	

h. Tabel pengguna

Fungsi dari tabel ini adalah untuk menyimpan data pengguna yang menggunakan sistem.

Tabel 3.9 Pengguna

<i>Field</i>	<i>Tipe data</i>	<i>Size</i>	<i>Index</i>
<i>pengguna_id</i>	<i>int</i>	<i>11</i>	<i>primary key</i>
<i>pengguna_nama</i>	<i>varchar</i>	<i>50</i>	<i>Foreign key</i>
<i>pengguna_jenkel</i>	<i>enum</i>		
<i>pengguna_username</i>	<i>varchar</i>	<i>30</i>	
<i>pengguna_password</i>	<i>varchar</i>	<i>35</i>	
<i>pengguna_email</i>	<i>varchar</i>	<i>50</i>	
<i>pengguna_nohp</i>	<i>varchar</i>	<i>20</i>	

<i>pengguna_status</i>	<i>int</i>	2	
<i>pengguna_level</i>	<i>enum</i>		
<i>pengguna_register</i>	<i>timestamp</i>		
<i>pengguna_photo</i>	<i>varchar</i>	40	

i. Tabel pengumuman

Fungsi dari tabel ini adalah untuk menyimpan data pengumuman yang menggunakan sistem.

Tabel 3.10 Pengumuman

<i>Field</i>	<i>Tipe data</i>	<i>Size</i>	<i>Index</i>
<i>pengumuman_id</i>	<i>int</i>	11	<i>primary key</i>
<i>pengumuman_judul</i>	<i>varchar</i>	150	<i>Foreign key</i>
<i>pengumuman_deskripsi</i>	<i>text</i>		
<i>pengumuman_tanggal</i>	<i>timestamp</i>		
<i>pengumuman_author</i>	<i>varchar</i>	60	

j. Tabel siswa

Fungsi dari tabel ini adalah untuk menyimpan data siswa yang menggunakan sistem.

Tabel 3.11 siswa

<i>Field</i>	<i>Tipe data</i>	<i>Size</i>	<i>Index</i>
<i>siswa_id</i>	<i>int</i>	11	<i>primary key</i>

siswa_nis	<i>varchar</i>	20	<i>Foreign key</i>
siswa_nama	<i>varchar</i>	70	
siswa_jenkel	<i>varchar</i>	2	
siswa_kelas_id	<i>int</i>	11	
siswa_photo	<i>varchar</i>	40	

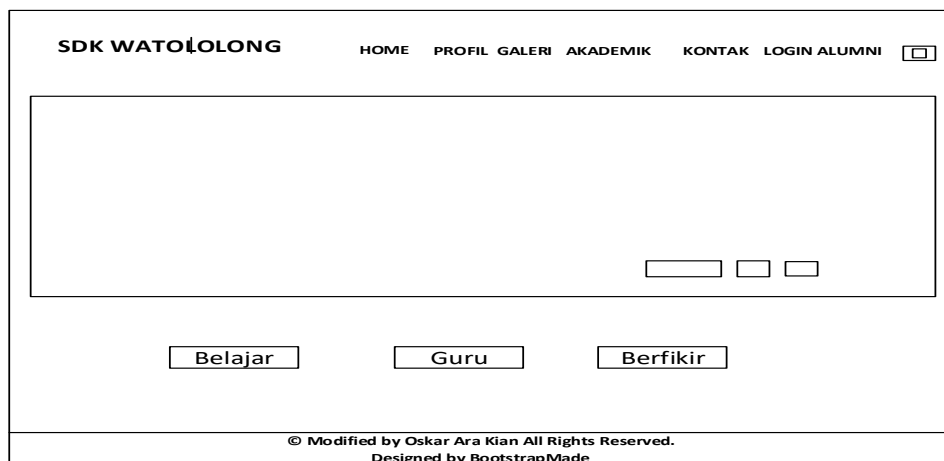
3.4 *Desain Interface*

Perancangan antarmuka bertujuan agar *user* mendapat kemudahan dari sistem yang terdapat pada komputer. Adapun desain *interface* dari *system* informasi promosi SDK Watololong adalah sebagai berikut:

3.4.1. *Desain Interface Halaman Utama*

1. Menu awal

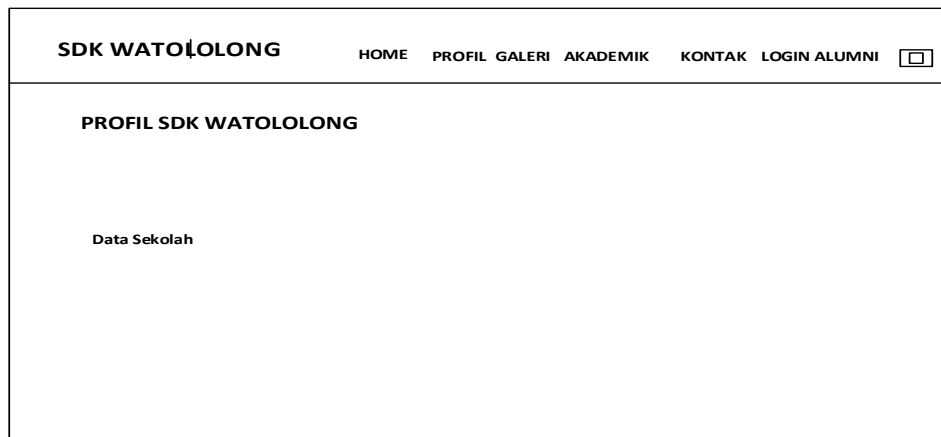
Halaman utama berisi tentang informasi-informasi mengenai Profil SDK Watololong, Galeri, akademik, kontak, dan *login* alumni.



Gambar 3.7 Menu Awal

2. Menu Profil

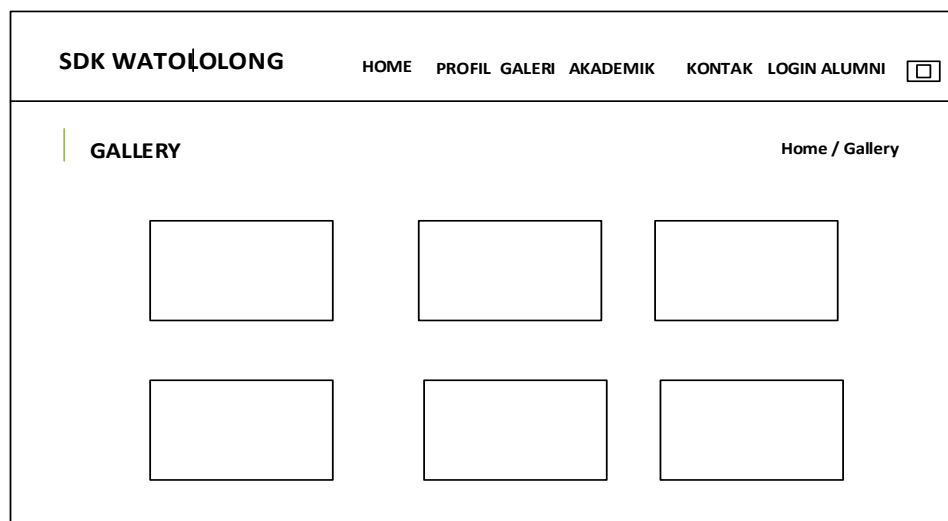
Halaman ini berfungsi untuk menampilkan informasi profil SDK Watololong.



Gambar 3.8 Menu Profil

3. Menu Galeri

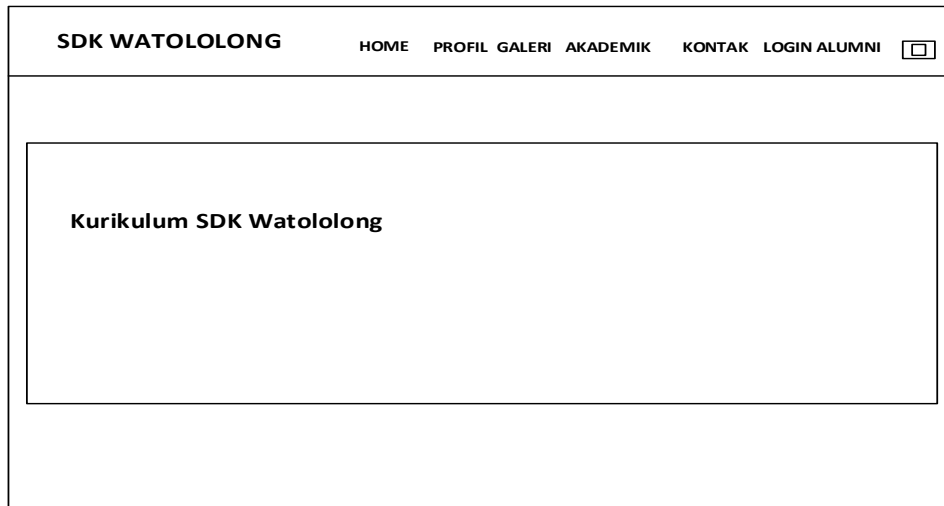
Halaman ini berfungsi untuk menampilkan informasi profil SDK Watololong.



Gambar 3.9 Menu Galeri

4. Menu Kurikulum

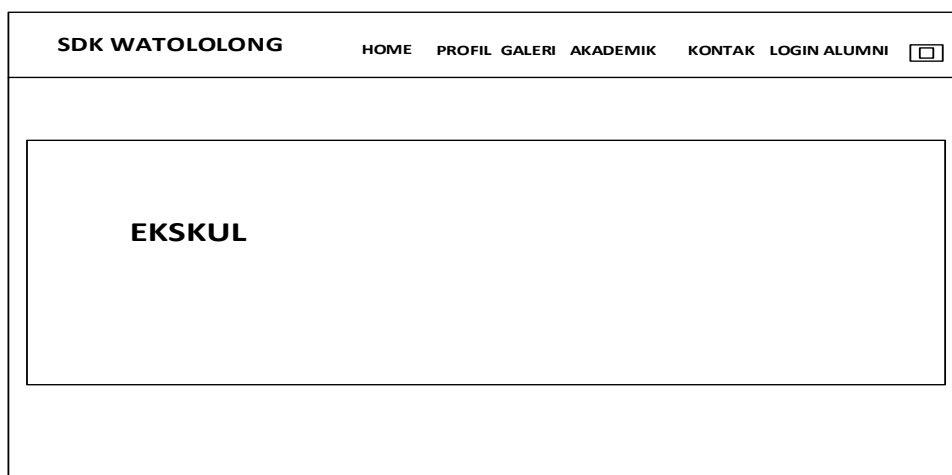
Halaman ini berfungsi untuk menampilkan informasi kurikulum SDK Watololong.



Gambar 3.10 Menu Kurikulum

5. Menu Ekskul

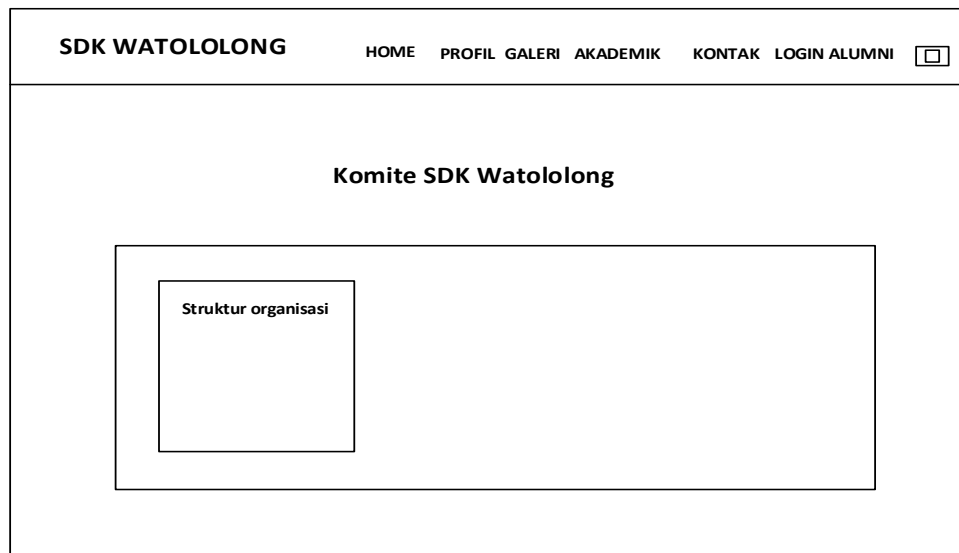
Halaman ini berfungsi untuk menampilkan informasi ekskul SDK Watololong.



Gambar 3.11 Menu Ekskul

6. Menu Komite

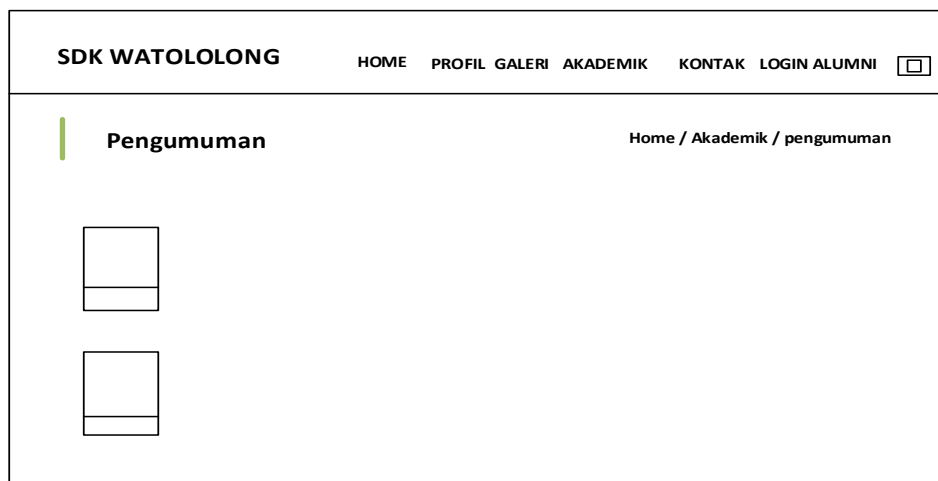
Halaman ini berfungsi untuk menampilkan informasi ekskul SDK Watololong.



Gambar 3.12 Menu Komite

7. Menu Pengumuman

Halaman ini berfungsi untuk menampilkan pengumuman.



Gambar 3.13 Menu Pengumuman

8. Menu Jadwal Pembelajaran

Halaman ini berfungsi untuk menampilkan informasi jadwal pembelajaran.

SDK WATOLOLONG HOME PROFIL GALERI AKADEMIK KONTAK LOGIN ALUMNI

Jadwal Pembelajaran Home / Akademik / Jadwal pembelajaran

Show Entries Search

No	Files	Tanggal	Aksi
----	-------	---------	------

Gambar 3.14 Menu Jadwal Pembelajaran

9. Login Admin

Halaman ini berfungsi untuk menampilkan *login Admin*.

**ADMINISTRATOR SDK
WATOLOLONG**

username

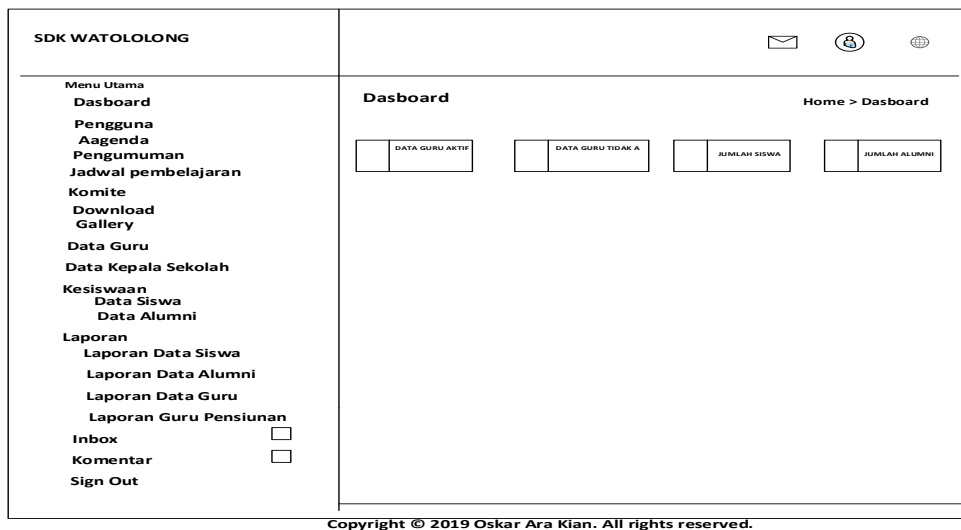
Password

**Copyright 2023 Oscar
All Right Reserved**

Gambar 3.15 Menu *Login Admin*

10. Halaman Admin

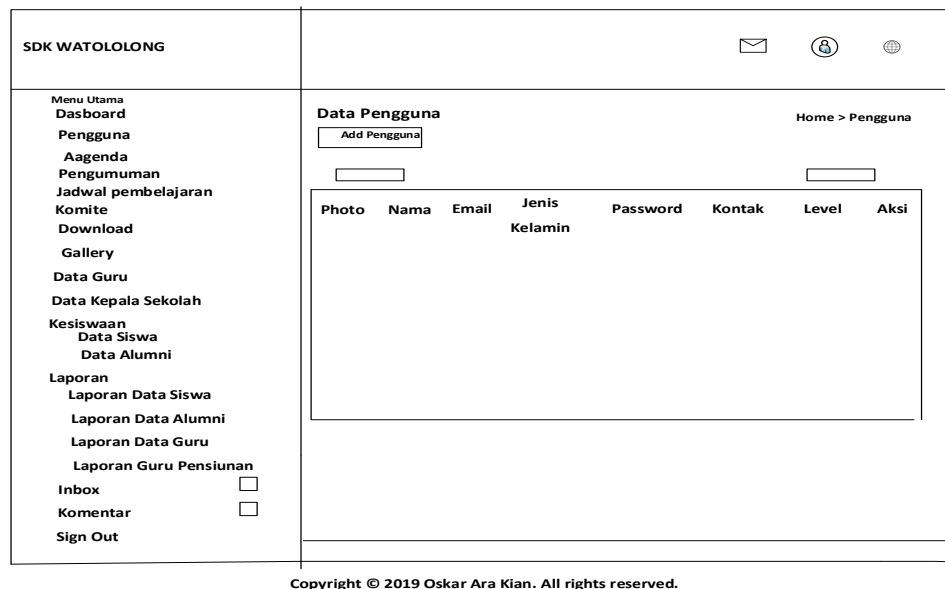
Halaman ini berfungsi untuk menampilkan halaman *Admin*.



Gambar 3.16 Menu Halaman *Admin*

11. Pengguna

Halaman ini berfungsi untuk menampilkan data pengguna.



Gambar 3.17 Menu Pengguna

12. Tambah pengguna

Halaman ini merupakan halaman untuk menambah data pengguna.

Add pengguna

Nama

Email

Jenis kelamin

Username

Password

Ulangi password

Kontak person

Level

Photo

Gambar 3.18 Menu Tambah Pengguna

13. Pengumuman

Halaman ini berfungsi untuk menampilkan data pengumuman.

SDK WATOLOLONG	<input type="button" value="✉"/> <input type="button" value="🔒"/> <input type="button" value="🌐"/>												
<ul style="list-style-type: none"> Menu Utama Dashboard Pengguna Aagenda Pengumuman Download Gallery Data Guru Data Kepala Sekolah Kesiswaan <ul style="list-style-type: none"> Data Siswa Data Alumni Laporan <ul style="list-style-type: none"> Laporan Data Siswa Laporan Data Alumni Laporan Data Guru Laporan Guru Pensiunan Inbox <input type="checkbox"/> Komentar <input type="checkbox"/> Sign Out 	<p style="text-align: center;">Data Pengumuman</p> <p style="text-align: right;">Home > Pengumuman</p> <p style="text-align: center;"><input type="button" value="Add Pengumuman"/></p> <p style="text-align: center;"><input type="text"/></p> <table border="1" style="width: 100%; border-collapse: collapse;"> <thead> <tr> <th style="text-align: center;">#</th> <th style="text-align: center;">Judul</th> <th style="text-align: center;">Deskripsi</th> <th style="text-align: center;">Tanggal Post</th> <th style="text-align: center;">Author</th> <th style="text-align: center;">Aksi</th> </tr> </thead> <tbody> <tr> <td style="height: 100px;"> </td> <td> </td> <td> </td> <td> </td> <td> </td> <td> </td> </tr> </tbody> </table>	#	Judul	Deskripsi	Tanggal Post	Author	Aksi						
#	Judul	Deskripsi	Tanggal Post	Author	Aksi								

Copyright © 2019 Oskar Ara Kian. All rights reserved.

Gambar 3.19 Menu Pengumuman

14. Tambah pengumuman

Halaman ini merupakan halaman untuk menambah data pengumuman.

Add Pengumuman

Judul

Deskripsi

Gambar 3.20 Menu Tambah Pengumuman

15. Jadwal pembelajaran

Halaman ini berfungsi untuk menampilkan data jadwal pelajaran.

<p>SDK WATOLOLONG</p> <hr/> <ul style="list-style-type: none"> Menu Utama Dashboard Pengguna Agenda Pengumuman Jadwal pembelajaran Komite Download Gallery Data Guru Data Kepala Sekolah Kesiswaan <ul style="list-style-type: none"> Data Siswa Data Alumni Laporan <ul style="list-style-type: none"> Laporan Data Siswa Laporan Data Alumni Laporan Data Guru Laporan Guru Pensiunan Inbox <input type="checkbox"/> Komentar <input type="checkbox"/> Sign Out 	<div style="text-align: right;"> </div> <hr/> <p>Lsst Jadwal Home > Jadwal</p> <p><input type="button" value="Post jadwal"/></p> <table border="1" style="width: 100%; border-collapse: collapse; margin-top: 10px;"> <thead> <tr> <th style="width: 60%;">gambar</th> <th style="width: 20%;">File</th> <th style="width: 20%;">Aksi</th> </tr> </thead> <tbody> <tr> <td style="height: 100px;"> </td> <td> </td> <td> </td> </tr> </tbody> </table>	gambar	File	Aksi			
gambar	File	Aksi					

Copyright © 2019 Oskar Ara Kian. All rights reserved.

Gambar 3.21 Menu Jadwal Pelajaran

16. Tambah Jadwal pembelajaran

Halaman ini merupakan halaman untuk menambah data jadwal pelajaran.

Add File

Post Jadwal

Judul

Gambar

|

Gambar 3.22 Menu Tambah Jadwal Pelajaran

17. Album

Halaman ini berfungsi untuk menampilkan data album.

<p>SDK WATOLOLONG</p> <ul style="list-style-type: none"> Menu Utama Dashboard Pengguna Aagenda Pengumuman Download Gallery Album Photo Data Guru Data Kepala Sekolah Kesiswaan <ul style="list-style-type: none"> Data Siswa Data Alumni Laporan <ul style="list-style-type: none"> Laporan Data Siswa Laporan Data Alumni Laporan Data Guru Laporan Guru Pensiunan Inbox <input type="checkbox"/> Komentar <input type="checkbox"/> Sign Out 	<div style="text-align: right;"> <input type="button" value="Email"/> <input type="button" value="User"/> <input type="button" value="Globe"/> </div> <p>Data Album</p> <p style="text-align: right;">Home > Album</p> <p><input type="button" value="Add Album"/></p> <p><input type="text"/></p> <table border="1" style="width: 100%; border-collapse: collapse;"> <thead> <tr> <th style="width: 15%;">Gambar</th> <th style="width: 15%;">Album</th> <th style="width: 15%;">Tanggal</th> <th style="width: 15%;">Author</th> <th style="width: 15%;">Jumlah</th> <th style="width: 15%;">Aksi</th> </tr> </thead> <tbody> <tr> <td> </td> <td> </td> <td> </td> <td> </td> <td> </td> <td> </td> </tr> </tbody> </table>	Gambar	Album	Tanggal	Author	Jumlah	Aksi						
Gambar	Album	Tanggal	Author	Jumlah	Aksi								

Copyright © 2019 Oskar Ara Kian. All rights reserved.

Gambar 3.23 Menu Album

18. Tambah album

Halaman ini merupakan halaman untuk menambah data album.

Add Album

Nama Album

Cover Album

Gambar 3.24 Menu Tambah Album

19. Photos

Halaman ini berfungsi untuk menampilkan data *photos*.

<p>SDK WATOLOLONG</p> <ul style="list-style-type: none"> Menu Utama Dashboard Pengguna Aagenda Pengumuman Jadwal pembelajaran Komite Download Gallery Album Photo Data Guru Data Kepala Sekolah Kesiswaan <ul style="list-style-type: none"> Data Siswa Data Alumni Laporan <ul style="list-style-type: none"> Laporan Data Siswa Laporan Data Alumni Laporan Data Guru Laporan Guru Pensiunan Inbox <input type="checkbox"/> Komentar <input type="checkbox"/> Sign Out 	<div style="text-align: right; margin-bottom: 5px;"> <input type="button" value="Email"/> <input type="button" value="User"/> <input type="button" value="Globe"/> </div> <div style="display: flex; justify-content: space-between;"> <div> <p>Data Photos</p> <input type="button" value="Add Photo"/> </div> <div style="text-align: right;"> <p>Home > Photo</p> </div> </div> <div style="margin-top: 10px;"> <input style="width: 50px;" type="text"/> <input style="width: 50px; margin-left: 100px;" type="text"/> </div> <table border="1" style="width: 100%; border-collapse: collapse; margin-top: 10px;"> <thead> <tr> <th style="width: 20%;">Gambar</th> <th style="width: 20%;">Tanggal</th> <th style="width: 20%;">Album</th> <th style="width: 20%;">Author</th> <th style="width: 20%;">Aksi</th> </tr> </thead> <tbody> <tr> <td style="height: 50px;"> </td> <td> </td> <td> </td> <td> </td> <td> </td> </tr> </tbody> </table>	Gambar	Tanggal	Album	Author	Aksi					
Gambar	Tanggal	Album	Author	Aksi							

Copyright © 2019 Oskar Ara Kian. All rights reserved.

Gambar 3.25 Menu *Photos*

20. Tambah *photos*

Halaman ini merupakan halaman untuk menambah data *photos*.

Add Photo

Judul

Album

Keterangan

Photo

Gambar 3.26 Menu Tambah *Photos*

21. Data guru

Halaman ini berfungsi untuk menampilkan data guru.

<p>SDK WATOLOLONG</p> <ul style="list-style-type: none"> Menu Utama Dashboard Pengguna Agenda Pengumuman Jadwal pembelajaran Komite Download Gallery Album Photo Data Guru Data Kepala Sekolah Kesiswaan <ul style="list-style-type: none"> Data Siswa Data Alumni Laporan <ul style="list-style-type: none"> Laporan Data Siswa Laporan Data Alumni Laporan Data Guru Laporan Guru Pensiunan Inbox <input type="checkbox"/> Komentar <input type="checkbox"/> Sign Out 	<div style="text-align: right; font-size: small;"> ✉ 🔒 🌐 </div> <p style="text-align: center;">Data Guru</p> <p style="text-align: right; font-size: small;">Home > Photo</p> <p style="text-align: center;"> <input type="button" value="Add Guru"/> <input style="width: 50px; height: 20px;" type="text"/> </p> <table border="1" style="width: 100%; border-collapse: collapse; margin-top: 10px;"> <thead> <tr> <th style="width: 10%;">Photo</th> <th style="width: 10%;">NIP</th> <th style="width: 10%;">Jabatan</th> <th style="width: 10%;">Nama</th> <th style="width: 10%;">Tempat/Tgl Lahir</th> <th style="width: 10%;">Jenis Kelamin</th> <th style="width: 10%;">Mata Pelajaran</th> <th style="width: 10%;">Tahun Masuk</th> <th style="width: 10%;">Tahun Pensiun</th> <th style="width: 10%;">Status</th> <th style="width: 10%;">Aksi</th> </tr> </thead> <tbody> <tr> <td> </td> <td> </td> <td> </td> <td> </td> <td> </td> <td> </td> <td> </td> <td> </td> <td> </td> <td> </td> <td> </td> </tr> </tbody> </table>	Photo	NIP	Jabatan	Nama	Tempat/Tgl Lahir	Jenis Kelamin	Mata Pelajaran	Tahun Masuk	Tahun Pensiun	Status	Aksi											
Photo	NIP	Jabatan	Nama	Tempat/Tgl Lahir	Jenis Kelamin	Mata Pelajaran	Tahun Masuk	Tahun Pensiun	Status	Aksi													

Copyright © 2019 Oskar Ara Kian. All rights reserved.

Gambar 3.27 Menu Data Guru

22. Tambah guru

Halaman ini merupakan halaman untuk menambah data guru.

Add Guru

Email

Jabatan

Nama

Jenis kelamin

Tempat lahir

Tanggal lahir

Tanggal masuk

Tanggal pensiun

Status

Status aktif

Photo

Gambar 3.28 Menu Tambah Guru

23. Data kepala sekolah

Halaman ini berfungsi untuk menampilkan data kepala sekolah.

SDK WATOLOLONG	<input type="button" value="Email"/> <input type="button" value="User"/> <input type="button" value="Globe"/>										
<ul style="list-style-type: none"> Menu Utama Dashboard Pengguna Aagenda Pengumuman Jadwal pembelajaran Komite Download Gallery Album Photo Data Guru Data Kepala Sekolah Kesiswaan <ul style="list-style-type: none"> Data Siswa Data Alumni Laporan <ul style="list-style-type: none"> Laporan Data Siswa Laporan Data Alumni Laporan Data Guru Laporan Guru Pensiunan Inbox <input type="checkbox"/> Komentar <input type="checkbox"/> Sign Out 	<p style="text-align: right;">Home > Kepsek</p> <p>Data Kepala Sekolah</p> <p><input type="button" value="Add Kepsek"/> <input type="button" value="Cetak"/></p> <p><input type="text"/></p> <table border="1" style="width: 100%; border-collapse: collapse;"> <thead> <tr> <th style="width: 15%;">Photo</th> <th style="width: 25%;">Nama Kepsek</th> <th style="width: 25%;">Alamat</th> <th style="width: 15%;">Tahun</th> <th style="width: 20%;">Aksi</th> </tr> </thead> <tbody> <tr> <td style="height: 40px;"> </td> <td> </td> <td> </td> <td> </td> <td> </td> </tr> </tbody> </table> <p style="font-size: small;">Copyright © 2019 Oskar Ara Kian. All rights reserved.</p>	Photo	Nama Kepsek	Alamat	Tahun	Aksi					
Photo	Nama Kepsek	Alamat	Tahun	Aksi							

Gambar 3.29 Menu Data Kepala sekolah

24. Tambah kepala sekolah

Halaman ini merupakan halaman untuk menambah data kepala sekolah.

Add Kepsek

Nama

Asal

Tahun Menjabat

Gambar 3.30 Menu Tambah Data Kepala sekolah

25. Data siswa

Halaman ini berfungsi untuk menampilkan data siswa.

<p>SDK WATOLOLONG</p> <ul style="list-style-type: none"> Menu Utama Dashboard Pengguna Aagenda Pengumuman Jadwal Pembelajaran Komite Download Gallery Album Photo Data Guru Data Kepala Sekolah Kesiswaan <ul style="list-style-type: none"> Data Siswa Data Alumni Laporan <ul style="list-style-type: none"> Laporan Data Siswa Laporan Data Alumni Laporan Data Guru Laporan Guru Pensiunan Inbox <input type="checkbox"/> Komentar <input type="checkbox"/> Sign Out 	<div style="text-align: right;"> </div> <p>Data Siswa Home > Siswa</p> <p><input type="button" value="Add Siswa"/></p> <p><input style="width: 50px;" type="text"/> <input style="width: 50px;" type="text"/></p> <table border="1" style="width: 100%; border-collapse: collapse; margin-top: 10px;"> <thead> <tr> <th style="width: 10%;">Photo</th> <th style="width: 10%;">NIS</th> <th style="width: 20%;">Nama</th> <th style="width: 15%;">Jenis kelamin</th> <th style="width: 20%;">Kelas</th> <th style="width: 15%;">Aksi</th> </tr> </thead> <tbody> <tr> <td style="height: 30px;"> </td> <td> </td> <td> </td> <td> </td> <td> </td> <td> </td> </tr> </tbody> </table>	Photo	NIS	Nama	Jenis kelamin	Kelas	Aksi						
Photo	NIS	Nama	Jenis kelamin	Kelas	Aksi								

Copyright © 2019 Oskar Ara Kian. All rights reserved.

Gambar 3.31 Menu Data Siswa

26. Tambah siswa

Halaman ini merupakan halaman untuk menambah data siswa.

Add Siswa

NIS

Nama

Jenis Kelamin

Kelas

Photo

Gambar 3.32 Menu Tambah Data Siswa

27. Alumni

Halaman ini berfungsi untuk menampilkan data alumni.

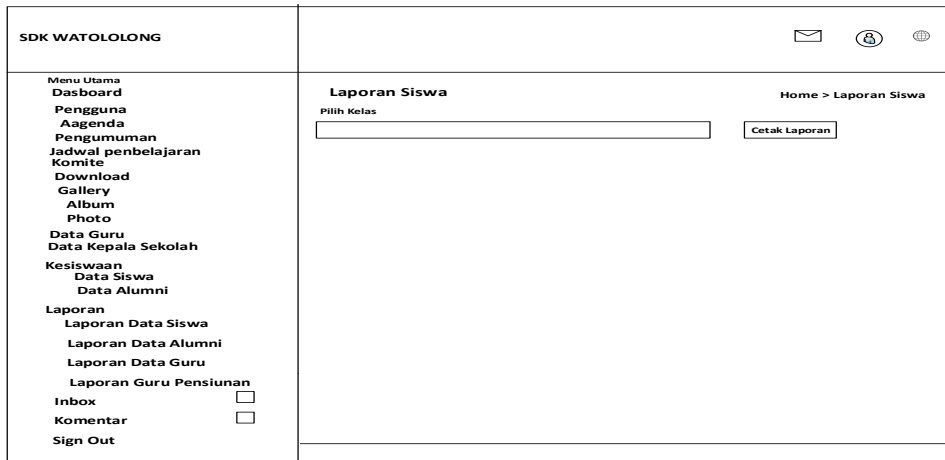
<p>SDK WATOLOLONG</p> <ul style="list-style-type: none"> Menu Utama Dashboard Pengguna Aagenda Pengumuman Jadwal Pembelajaran Komite Download Gallery Album Photo Data Guru Data Kepala Sekolah Kesiswaan <ul style="list-style-type: none"> Data Siswa Data Alumni Laporan <ul style="list-style-type: none"> Laporan Data Siswa Laporan Data Alumni Laporan Data Guru Laporan Guru Pensiunan Inbox <input type="checkbox"/> Komentar <input type="checkbox"/> Sign Out 	<div style="text-align: right;"> <input type="button" value="Email"/> <input type="button" value="Help"/> <input type="button" value="Logout"/> </div> <p>DataData Alumni Home > Alumni</p> <p style="text-align: center;"><input style="width: 100px;" type="text"/></p> <table border="1" style="width: 100%; border-collapse: collapse;"> <thead> <tr> <th>#</th> <th>Nama Alumni</th> <th>Jenis kelamin</th> <th>Alamat</th> <th>Telp</th> <th>Pekerjaan</th> <th>Tahun</th> <th>Aksi</th> </tr> </thead> <tbody> <tr> <td> </td> <td> </td> <td> </td> <td> </td> <td> </td> <td> </td> <td> </td> <td> </td> </tr> </tbody> </table>	#	Nama Alumni	Jenis kelamin	Alamat	Telp	Pekerjaan	Tahun	Aksi								
#	Nama Alumni	Jenis kelamin	Alamat	Telp	Pekerjaan	Tahun	Aksi										

Copyright © 2019 Oskar Ara Kian. All rights reserved.

Gambar 3.33 Menu Alumni

28. Laporan Siswa

Halaman ini berfungsi untuk menampilkan laporan data siswa.

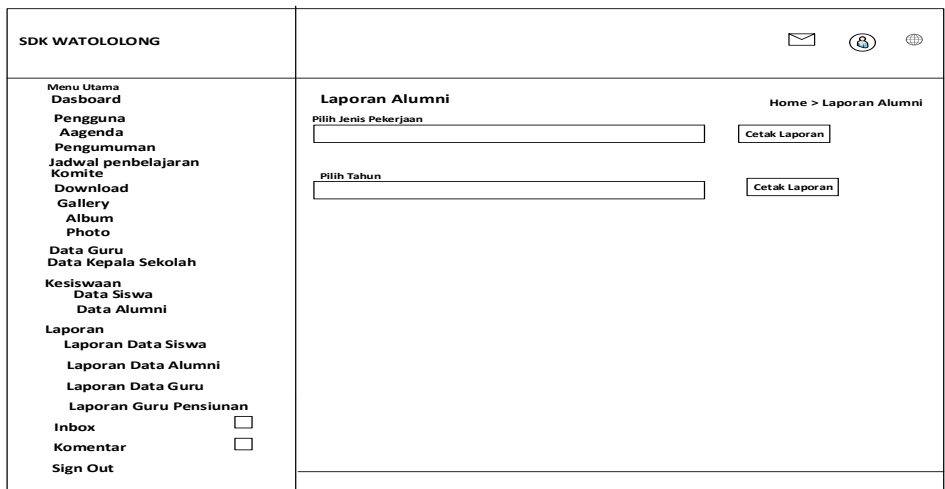


Copyright © 2019 Oskar Ara Kian. All rights reserved.

Gambar 3.34 Menu Laporan Siswa

29. Laporan Alumni

Halaman ini berfungsi untuk menampilkan data alumni.

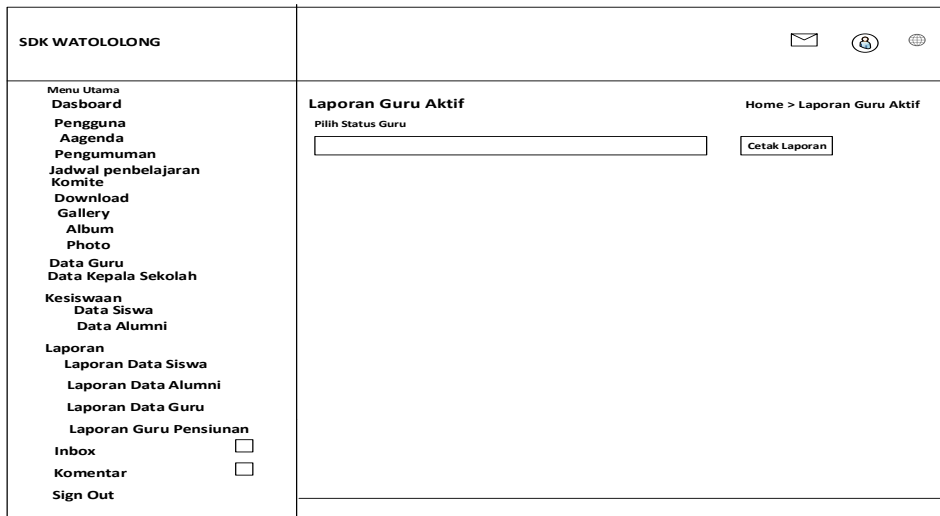


Copyright © 2019 Oskar Ara Kian. All rights reserved.

Gambar 3.35 Menu Laporan Alumni

30. Laporan Guru Aktif

Halaman ini berfungsi untuk menampilkan data guru aktif.

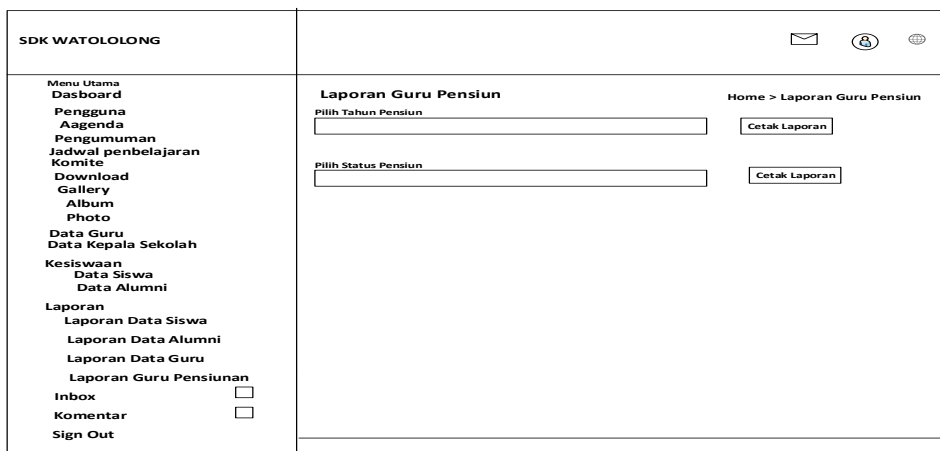


Copyright © 2019 Oskar Ara Kian. All rights reserved.

Gambar 3.36 Menu Laporan Guru Aktif

31. Laporan Guru Pensiun

Halaman ini berfungsi untuk menampilkan data guru pensiun.



Copyright © 2019 Oskar Ara Kian. All rights reserved.

Gambar 3.37 Menu Laporan Guru Pensiun